

# GUÍA DE CAMPO PARA FACILITADORES DE LAS ESCUELAS DE CAMPO PARA AGRICULTORES SOBRE PLANTAS ALIMENTICIAS LOCALES PARA LA NUTRICIÓN

Módulo:  
Evaluación de fin de ciclo de la ECA



**SD**  
**HS**  
Sowing  
Diversity =  
Harvesting  
Security

Donor: Sida



Partners: Oxfam, CTDZ-Zimbabwe, CTDZ-Zambia, PELUM, ESAFF, Li-Bird, NAFRI, ASOCUCH, FOVIDA, FSN



# GUÍA DE CAMPO PARA FACILITADORES DE LAS ESCUELAS DE CAMPO PARA AGRICULTORES SOBRE PLANTAS ALIMENTICIAS LOCALES PARA LA NUTRICIÓN

## Módulo: Evaluación a nivel de ECA

Este módulo fue escrito por Gisella Cruz-García, Hilton Mbozi, Bert Visser y Jorge Chávez-Tafur.

El presente trabajo es parte del programa Sembrando Diversidad = Cosechando Seguridad Fase II (2019-2022). La Agencia Sueca de Cooperación para el Desarrollo Internacional (Sida) brinda el financiamiento para el programa

**Cita:** Oxfam Novib. 2022. Guía de Campo para Facilitadores de las Escuelas de Campo para Agricultores sobre Plantas Alimenticias Locales para la Nutrición. Módulo: Evaluación a nivel de ECA. La Haya: Oxfam Novib.

**Contacto:** Gisella Cruz-Garcia, Líder, Plantas Alimenticias Locales para Nutrición, Programa SD=HS,

**gisella.cruzgarcia@oxfamnovib.nl.**

Ilustraciones hechas por Irene Cécile ([www.irenececile.com](http://www.irenececile.com)).

**DISCLAIMER**© Oxfam Novib. Agosto de 2022.

Esta publicación tiene derechos de autor protegidos, pero se puede utilizar sin cargos para fines educativos y de investigación, siempre que se le dé el reconocimiento adecuado a la fuente. Los titulares de los derechos de autor solicita que todo uso sea registrado con ellos con el fin de evaluar el impacto. Para hacer una copia en cualquier otra circunstancia, o para reutilizar el contenido en otras publicaciones, o para traducir o adaptar, se debe obtener permiso y posiblemente se deba hacer un pago.

Correo electrónico: **sdhsprogram@oxfamnovib.nl.**

Oxfam Novib, Apartado postal 30919, 2500 GX La Haya, Países Bajos.

## Structure of the module

|  |     |
|--|-----|
| 1. Evaluación a nivel individual de la ECA                                   | 6   |
| 2. ¿Cuándo se realiza la evaluación de fin de ciclo de una ECA?              | 8   |
| 3. ¿Quién guía la evaluación de fin de ciclo de la ECA?                      | 9   |
| 4. Documentación   | 11  |
| 5. Preparación   | 12  |
| 6. ¿Qué se evalúa?   | 14  |
| Form A: Perfil de la ECA   | 28  |
| Form B: Siembra de plantas locales   | 30  |
| Form C: Cosecha de plantas silvestres  | 40  |
| Form D: Almacenamiento de semillas   | 49  |
| Form E: Germinación de semillas y ruptura de latencia                        | 60  |
| Form F: Propagación vegetativa   | 70  |
| Form G: Preservación de alimentos  | 80  |
| Form H: Preparación de alimentos y demostraciones de cocina                  | 90  |
| Form I: Ferias de semillas y alimentos                                       | 100 |
| Form J: Cultivo de plantas alimenticias locales en los huertos<br>caseros    | 108 |
| Form K: Establecimiento de huertos escolares                                 | 120 |
| Form L: Otras actividades  | 133 |
| Form M: Evaluación de fin de ciclo de la ECA: Funcionamiento de<br>la ECA    | 141 |
| Form N: Evaluación de fin de ciclo de la ECA: Impactos de la ECA             | 153 |
| Form O: Evaluación de fin de ciclo de la ECA: Difusión de las<br>actividades | 156 |

## 1. Evaluación a nivel individual de la ECA

Este módulo ha sido diseñado para ayudar a los facilitadores a llevar a cabo las evaluaciones de fin de ciclo de las Escuelas de Campo para Agricultores (ECA) a nivel individual para cada ECA.

Durante la evaluación de fin de ciclo a nivel de la ECA, los facilitadores y los agricultores reflexionarán sobre las lecciones aprendidas, los avances, los desafíos y los problemas relacionados con el contenido del trabajo de la ECA y su funcionamiento. Evaluarán la eficiencia y la utilidad de las actividades de la ECA y de la Guía de Campo, y el impacto del trabajo de la ECA. Además, evaluarán en qué medida las actividades de la ECA responden a los problemas y las prioridades identificadas por los agricultores (incluyendo hombres, mujeres y jóvenes) durante el diagnóstico. Finalmente, reflexionarán sobre las colaboraciones externas y el rol del facilitado.

Es necesario que los facilitadores y los agricultores noten dónde están y qué han logrado, para mejorar el rendimiento y las herramientas de la ECA, cumplir los objetivos de la ECA de manera exitosa, asegurar una experiencia de aprendizaje práctica, participativa y realmente empoderadora y, por último, lograr los objetivos del trabajo en favor de la nutrición y las plantas alimenticias locales\*.

La evaluación de fin de ciclo es básicamente una reunión en la que los miembros de la ECA recuerdan cómo se implementaron las actividades de la ECA basándose en las observaciones hechas en cada sesión, bajo la orientación del facilitador de la ECA. Sin embargo, la evaluación y

la reflexión son un proceso continuo. Por ejemplo, los facilitadores y los agricultores deberían planificar cada sesión basándose en la evaluación de la sesión anterior.

El contenido de este documento amplía la información sobre la evaluación a las ECA que aparece en el capítulo 8.8 de la [Guía de Campo](#). También se ha resumido brevemente la evaluación a las ECA en el módulo 5 del [Curso en Línea sobre nutrición y plantas alimenticias locales](#). Por último, el Módulo del viaje hacia la igualdad de género es una herramienta opcional que brinda orientación para evaluar la igualdad de género y la inclusión como parte del trabajo de la ECA.

Otros módulos ilustrados de la ECA sobre nutrición y plantas alimenticias locales son: Fase de diagnóstico, Mejoramiento de la nutrición, Evaluación de fin de ciclo de la ECA y Temas especiales.

\* Otros módulos ilustrados de la ECA sobre nutrición y plantas alimenticias locales son: Fase de diagnóstico, Mejoramiento de la nutrición, Evaluación de fin de ciclo de la ECA y Temas especiales.

## 2. ¿Cuándo se realiza la evaluación de fin de ciclo de una ECA?

La última sesión del ciclo de la ECA se destina a la evaluación individual de la ECA. Comprende la evaluación del contenido de la actividad o las actividades de la ECA, la evaluación del funcionamiento de la ECA, la evaluación de potenciales impactos, colaboraciones y el rol del facilitador.

También es importante tomar en consideración que la ECA es un ciclo continuo de aprendizaje y retroalimentación y se basa en las observaciones realizadas durante cada sesión de las ECA. De la misma forma que la evaluación de una sesión de la ECA retroalimenta la siguiente, la evaluación de fin de ciclo retroalimenta y orienta el siguiente ciclo.

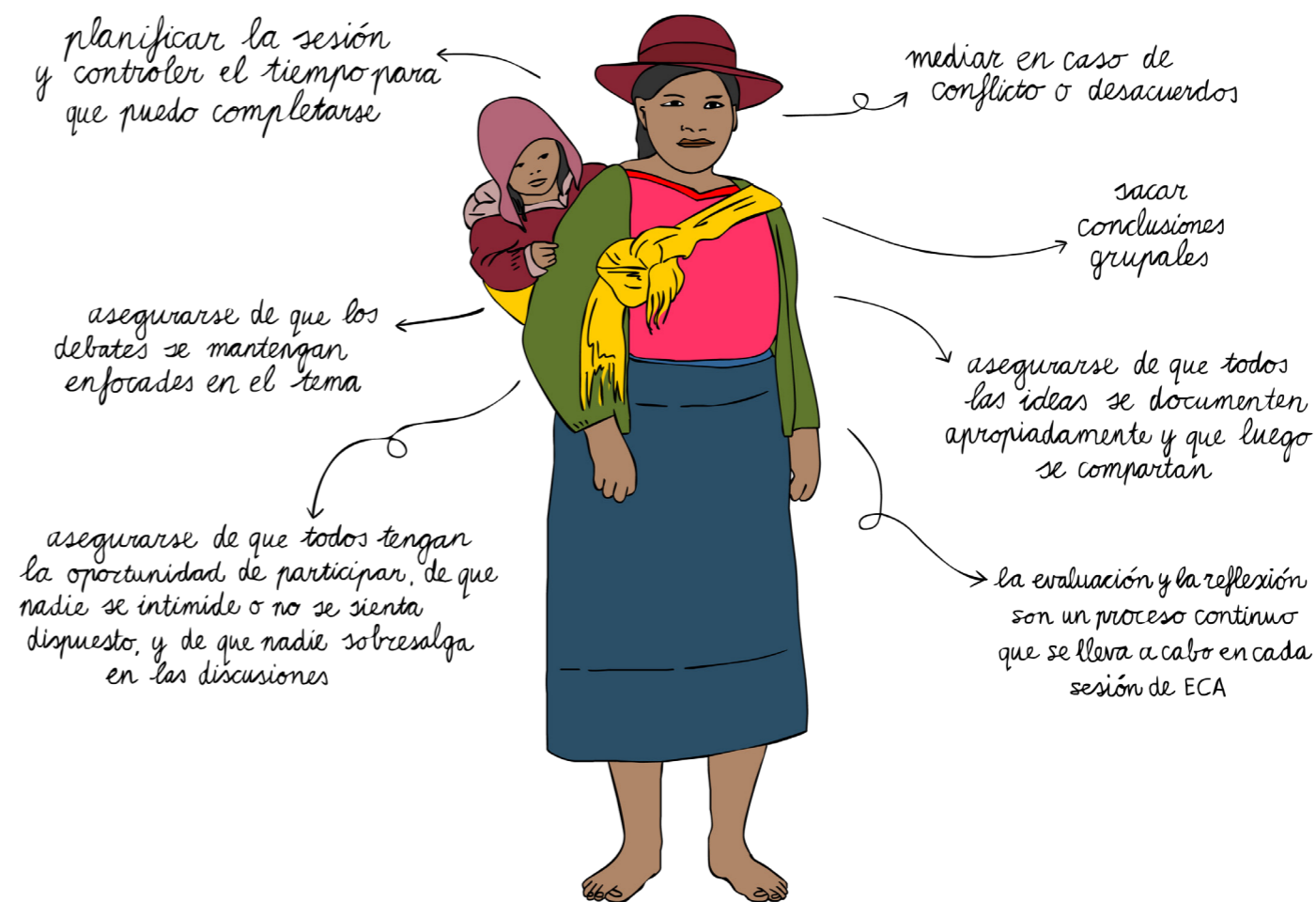
\* El ciclo de la ECA incluye la realización de los cuatro elementos del trabajo de la ECA: pasos previos, diagnóstico, preparación e implementación del plan de estudio. La implementación podría incluir una o más actividades de la ECA, seleccionadas para lograr los objetivos de investigación.

\*\* Las actividades (por ejemplo: la germinación de semillas, las cosechas silvestres, las demostraciones culinarias, la preservación de alimentos) son seleccionadas para lograr los objetivos de la investigación.

## 3. ¿Quién guía la evaluación de fin de ciclo de la ECA?

El facilitador de la ECA guía la evaluación. La evaluación es un proceso participativo en el que todos los involucrados desempeñan un papel clave. Sin embargo, a pesar de ser participativo, necesita ser guiado para que alcance sus objetivos; ese es el rol del facilitador. El facilitador debe dejar en claro a todos los participantes de la ECA que no será él o ella quien presente los resultados o dé una opinión. El facilitador solo apoyará y guiará el proceso, creando las condiciones para que todos hablen, se sientan libres y confiados para participar y contribuyan al proceso de evaluación.

Guiar este proceso significará:



Asimismo, también se recomienda que al equipo del proyecto (y/o facilitadores master) a apoyar a los facilitadores durante esta sesión, en el proceso y el contenido de la evaluación, y a la entrada de datos en los formularios de informes (véase abajo).

## 4. Documentation

Se puede documentar la evaluación a nivel de la ECA utilizando los formularios de informes en Excel correspondientes a la ECA sobre nutrición y plantas alimenticias locales:



## 5. Preparation

Una evaluación de fin de ciclo exitosa requiere preparación. Un momento preparatorio importante ocurre en la primera sesión de implementación de una actividad, para poder comparar la situación antes y después de que la actividad se lleve a cabo. Para ello, al inicio de la primera sesión, el facilitador hará en plenaria las "preguntas para antes de la actividad" de los formularios de documentación en Excel (ver Cuadro 1). Esto no tomará más de 30 minutos.



### Primera sesión de la actividad Preguntas previas a la actividad:

- ¿Cuáles son los obstáculos que se van a abordar?
- ¿Cuáles son los objetivos de la investigación?
- ¿Cuáles son los nombres de las plantas alimenticias locales con las que se va a trabajar?
- ¿Cuántos hombres y mujeres votaron por este objetivo?
- ¿Qué tipo de actividad se va a llevar a cabo?
- ¿Cuántos de ustedes practican esta actividad?
- ¿Cuántos de ustedes encontraron problemas al realizar esta actividad?
- ¿Cuáles son los principales problemas que tuvieron?
- Para quienes no practican todavía esta actividad, ¿cuál es la razón?

## 6. ¿Qué se evalúa?

La sesión final de un ciclo de ECA, correspondiente a la evaluación, tiene los siguientes objetivos:



### Última sesión de la actividad

#### Objetivos de la evaluación de las ECAs:

- Evaluar la eficiencia de las actividades de la ECA comparando la situación antes de la implementación de una actividad con la situación después de dicha implementación. ¿ha actividad fue útil? ¿Se abordaron los problemas principales? ¿Se cumplieron los objetivos?
- Debatar sobre los principales avances y resultados del trabajo de la ECA, es decir, lo que se ha logrado (y lo que no) durante el ciclo de las FFS y por qué.
- Identificar los principales problemas y desafíos durante la implementación de las actividades de la ECA, y brindar asistencia técnica y retroalimentación de forma oportuna.
- Evaluar el funcionamiento y el impacto del trabajo de la ECA, las colaboraciones y el rol del facilitador.



Es posible extraer lecciones y recomendaciones claves de los diferentes tipos de información, tal como se menciona líneas abajo.

La evaluación también servirá de base para identificar “agricultores modelo” (incluyendo mujeres) con el fin de capacitarlos para que sean los futuros facilitadores de las ECA.

### a. Evaluación del contenido, funcionamiento, impacto y colaboraciones de la ECA

La evaluación del contenido de la actividad de la ECA (llamada “evaluación de la actividad” en los formularios de informes en Excel, ver Cuadro 1) comprende los siguientes aspectos:

#### Última sesión de la actividad

#### Preguntas de evaluación:

- Cuando se realizó la actividad
- Principales problemas durante la implementación de la actividad
- Principales resultados (luego de que finaliza el ciclo de la ECA)
- Cuántos participantes consideraron que las sesiones eran útiles
- Cuántos consideraron que estas no eran útiles y por qué
- Cuántos aplicarán los conocimientos y los métodos aprendidos
- Qué harían diferente los participantes la próxima vez



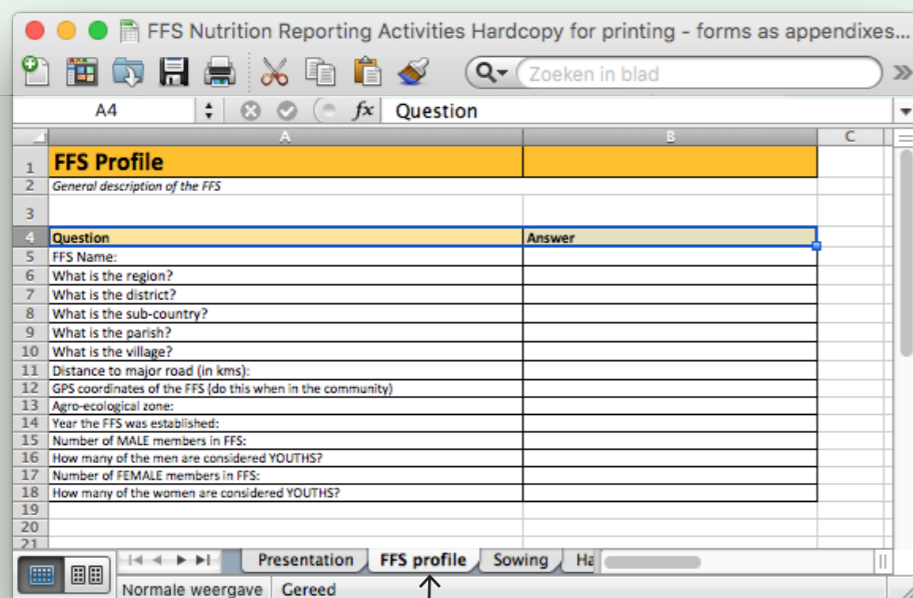
### Cuadro 1: Formularios para la evaluación a nivel

Los formularios de documentación están disponibles en los formularios de información de Excel y en el apéndice. Estos formularios recogen diferentes tipos de información, para ayudar en conjunto a mejorar los diferentes aspectos del trabajo de las ECA, por ejemplo:

- Datos, por ejemplo, los obstáculos y los objetivos del trabajo de la ECA, el número de hombres y mujeres que participan en la evaluación.
- Opiniones, por ejemplo, ¿los hombres y las mujeres están satisfechos o no con los resultados de la ECA?
- Razones, por ejemplo, ¿por qué los participantes piensan que la actividad es útil o por qué piensan que no lo es?

Por lo tanto, la documentación debe ir acompañada de discusiones grupales, reflexiones, identificación de lecciones aprendidas y planificación para el próximo ciclo de la ECA..

Por lo tanto, la documentación debe ir acompañada de discusiones grupales, reflexiones, identificación de lecciones aprendidas y planificación para el próximo ciclo de la ECA.



*Elija aquí los formularios*

A continuación, cada ECA debe elegir el formulario o formularios correspondientes a la actividad o actividades que se hayan realizado durante el ciclo de la ECA. Se incluyen los siguientes tipos de actividades: siembra de plantas locales, cosecha de plantas alimentarias silvestres, almacenamiento de semillas, germinación de semillas y ruptura de la latencia de las semillas, propagación vegetativa, conservación de alimentos, preparación de alimentos y demostraciones de cocina, ferias de semillas y ferias de alimentos, cultivo de plantas alimentarias locales en huertos domésticos, creación de huertos escolares y otra actividad (este formulario se utilizaría para evaluar cualquier otra actividad que no esté en la lista). Tenga en cuenta que cada formulario incluye una sección sobre las preguntas previas a la actividad (véase “Preparación”) y otra sección que debe rellenarse durante la evaluación de final de ciclo.

Por último, todas las ECA deben rellenar las tres secciones del formulario de evaluación de fin de ciclo (funcionamiento, impactos y actividades de difusión).

La evaluación del **funcionamiento de la ECA** incluye aspectos de satisfacción, utilidad, progreso, frecuencia de reuniones, igualdad en la participación y confianza. Las preguntas se realizan de forma separada para hombres, mujeres y jóvenes. La evaluación del impacto comprende la adquisición de nuevos conocimientos y habilidades, su aplicación en la vida diaria, y la mejora percibida en la nutrición de la familia, o la reducción de los periodos de escasez de alimentos. Finalmente, la evaluación de las actividades de difusión (por ejemplo, días de campo) incluye el interés de otras comunidades en los resultados de la ECA.



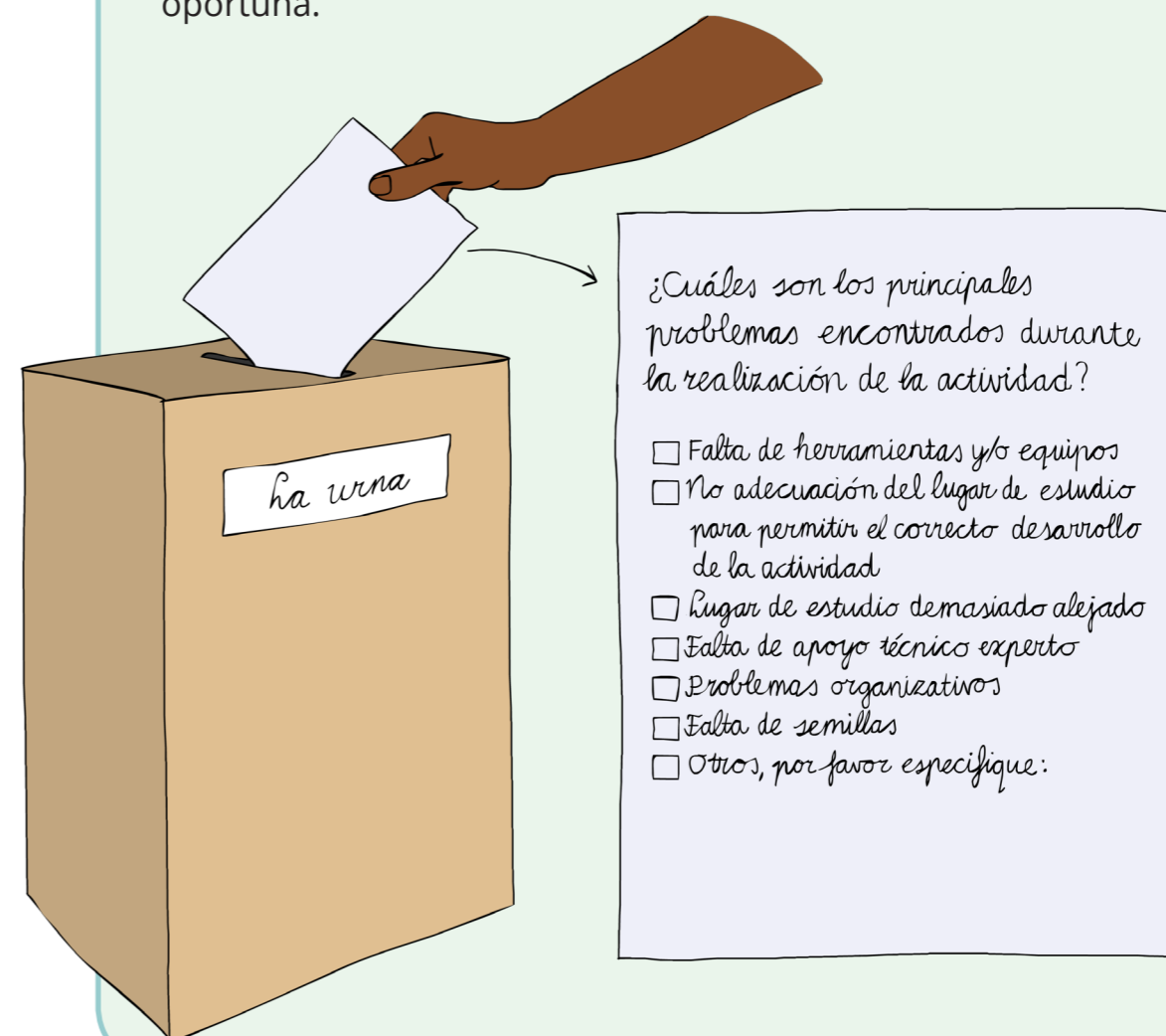
En esta sesión también es importante evaluar las colaboraciones, por ejemplo, las asociaciones con instituciones locales y la participación de expertos externos. ¿Los colaboradores respondieron a las necesidades de la ECA? ¿Cuáles fueron los principales obstáculos para la colaboración de expertos externos? ¿Hay posibilidad de continuar con colaboraciones fructíferas? ¿Se necesitan otros expertos?

Es importante que el facilitador de la ECA haga énfasis en las principales observaciones y reflexiones hechas por el grupo de la ECA en las sesiones anteriores, las cuales podrían ser el punto inicial para los debates.

Los facilitadores podrían escoger diferentes métodos de evaluación y reflexión, tales como las urnas, el gráfico T y el apilamiento (véase el Cuadro 2), para asegurarse y validar que la información y las opiniones vengan efectivamente de todos los participantes.

### Cuadro 2: Métodos de evaluación grupal

**La urna** es un método que utiliza preguntas de opción múltiple y situaciones de campo para evaluar los conocimientos técnicos y habilidades de los agricultores al comienzo y al final del ciclo de la ECA. Las urnas también se puede utilizar al inicio y al final de una sesión para medir el progreso del día. Las preguntas deben desarrollarse antes del inicio del ciclo y, por lo tanto, requieren una planificación oportuna.



En el método del **gráfico T**, se dibuja una T en una hoja grande de papel formando dos columnas, una para las actividades consideradas "buenas" y otra para las actividades que "necesitan mejorarse". Todos los agricultores escriben los nombres de las actividades en tarjetas, que luego se adhieren a una de las columnas según corresponda. Las actividades que "necesitan mejorarse" deben debatirse con el objetivo de encontrar soluciones a las deficiencias identificadas.



En el método de **evaluación apilamiento**, se pide a los agricultores que hagan dibujos en una hoja grande de papel para representar varios aspectos del programa (por ejemplo, actividades de la fase de diagnóstico, actividades de implementación, temas especiales, etc.). Posteriormente, a cada participante se le entregan unas semillas o fichas y se le pide que califique cada actividad apilando las semillas o fichas encima del dibujo que la representa. Luego, los participantes debaten sobre las actividades con las puntuaciones más bajas con el objetivo de encontrar soluciones para mejorarlas, o de lo contrario, para reemplazarlas por otras.



## b. El rol del facilitador

El rol del facilitador se discutió con los participantes de la ECA en la primera sesión. Sin embargo, durante la evaluación de fin de ciclo, debe asignarse un tiempo para que los participantes de la ECA

**analicen el rol del facilitador.** Por ejemplo:

- ¿El facilitador aseguró la participación de hombres, mujeres y jóvenes?
- ¿Creó un espacio donde las personas se sintieron seguras para compartir sus pensamientos e ideas?
- ¿Organizó de manera eficiente las sesiones y las instalaciones, y coordinó oportunamente con los colaboradores cuando era necesario?
- ¿Sacó conclusiones con claridad e inclusividad?
- ¿Documentó e informó los resultados del trabajo de la ECA, de manera que dicha información esté disponible cuando se necesite?

## c. Lecciones aprendidas y planificación para el próximo ciclo

De la misma manera que los facilitadores planifican cada sesión a partir de la evaluación de la sesión anterior, es necesario planificar los futuros ciclos de la ECA. En ese sentido, deben tenerse en cuenta los resultados de la evaluación de fin de ciclo de la ECA para el próximo ciclo. Esto es necesario al planificar actividades futuras; no solo se trata de “qué” hacer luego, sino también de “cómo” hacerlo.

Es importante que los agricultores, bajo la orientación del facilitador de la ECA, elaboren una lista de **lecciones aprendidas**. Las lecciones aprendidas incluirán todos los aspectos relacionados con el contenido de la ECA (por ejemplo, el plan de estudios y la guía de las ECA), el funcionamiento y el impacto de esta. Además, los participantes de la ECA evaluarán el rol del facilitador. Basándose en sus reflexiones y lecciones aprendidas, planificarán el próximo ciclo de la ECA.



Los participantes de la ECA deben sugerir y debatir, sobre la base de las lecciones aprendidas, qué actividades les gustaría realizar en el próximo ciclo para complementar o continuar el trabajo que hicieron hasta ahora. Podrían observar los resultados de los ejercicios de diagnóstico y revisar si existen otros obstáculos que limitan el consumo de plantas alimenticias locales y que les gustaría abordar (y cómo lo harían), o si hay algún tema especial adicional que les gustaría agregar al plan de estudio.

Si fuera necesario conservar las semillas o material de siembra para el próximo ciclo de la ECA, este es el momento de acordar quién será el responsable de almacenarlos.

Además, los participantes podrían discutir sobre cuándo sería el mejor momento para realizar una reunión de **planificación** antes del próximo ciclo, y quién participará en este. Finalmente, los participantes deben evaluar qué socios o colaboradores invitarían a seguir trabajando juntos, y con cuáles otros necesitan contactarse para llevar a cabo con éxito las futuras actividades.

### **Cuadro 3: Solo para las ECA que aplicaron el módulo del viaje hacia la igualdad de género**

Esta es una herramienta opcional que tiene como objetivo ayudar a los facilitadores a adquirir habilidades para incentivar debates y reflexiones significativas sobre los roles de género y las desigualdades a lo largo del ciclo de la ECA. La ECA que haya implementado el módulo del viaje hacia la igualdad de género asignará entre 60 y 90 minutos adicionales durante la evaluación de fin de ciclo para realizar las evaluaciones adicionales descritas en esta herramienta. Por ejemplo, evaluar el progreso en relación con los puntos de acción de igualdad de género, y si el módulo del viaje hacia la igualdad de género ayudó a la ECA a lograr los objetivos generales de aprendizaje sobre nutrición y plantas alimenticias locales.

## Form A: PERFIL DE LA ECA

Características generales de la ECA, a ser llenado una vez que la ECA haya sido establecida.

| Pregunta                         | Respuesta |
|----------------------------------|-----------|
| Nombre de la ECA:                |           |
| ¿Cuál es la región?              |           |
| Nombre del Distrito (si aplica): |           |
| ¿Cuál es la comarca?             |           |
| ¿Cuál es la comunidad?           |           |
| Nombre del pueblo                |           |

| Pregunta  | Respuesta |
|---|-----------|
| Distancia (en kms) de la carretera principal                  |           |
| Coordenadas GPS de la ECA (tomar el dato en la comunidad)     |           |
| Agro-ecological zone:   |           |
| Año de fundación de la ECA:                                   |           |
| Número de integrantes MASCULINOS en la ECA:                   |           |
| ¿Cuántos de los integrantes masculinos se consideran JÓVENES? |           |
| Número de integrantes FEMENINOS en la ECA:                    |           |
| ¿Cuántos de los integrantes femeninos se consideran JÓVENES?  |           |

## Formulario B: Siembra de plantas alimen-ticias locales

Objetivo de la actividad: Para promocionar el uso de buenas prácticas en la siembra, de manera que las plantas alimenticias locales sean propagadas de manera sexual en el campo de una manera eficiente.

Este formulario se inicia con preguntas durante la implementación de la actividad.

Por favor ingrese sus respuestas. En algunos casos se proporciona una lista de opciones. Llene una columna por separado para cada ECA, y añada más columnas si es necesario.

| a. Preguntas para antes de la actividad          |   |
|--|---|
| Parte 1  | Respuesta (por favor escriba o escoja todas las opciones que aplican) |
| Nombre común de las plantas alimenticias locales |   |

|  |  |
|--|--|
| ¿Qué cuellos de botella se van a trabajar?   | (1) Reducción de la abundancia<br>(2) Estigmatización social (por ejemplo, símbolo de pobreza, estatus bajo, sucio, consumo asociado al VIH)<br>(3) Prácticas de recolección<br>(4) Características sensoriales desagradables (sabor, olor, textura, color)<br>(5) Disponibilidad y acceso<br>(6) Cultivo<br>(7) Propagación<br>(8) Conservación de las semillas<br>(9) Aspectos sanitarios<br>(10) Cocción<br>(11) Conservación<br>(12) Conocimiento del valor nutritivo<br>(13) Comercialización<br>(99) Otros |
| Si la opción es otra, por favor especifique: |  |



|   |   |
|---|---|
| Objetivo de investigación                         | (1) Mejorar las prácticas de cosecha<br>(2) Mejorar la cocción y el procesado de los alimentos<br>(3) Mejorar la propagación<br>(4) Intercambio de semillas y conocimientos<br>(5) Conservación de semillas<br>(6) Conservación de alimentos<br>(7) Mejorar las prácticas de cultivo<br>(99) Otros, por favor especifique |
| Si la opción es otra, por favor especifique       |   |
| Número de mujeres que participaron en esta sesión |   |
| Número de mujeres que votaron por este objetivo   |   |
| Número de hombres que participaron en esta sesión |   |

|  |  |
|--|--|
| Número de hombres que votaron por este objetivo                        |  |
| ¿Cuándo comenzará esta actividad?                                      |  |
| ¿Cuándo terminará esta actividad?                                      |  |
| <b>Parte 2</b>   | <b>Respuesta</b> (por favor escriba o escoja todas las opciones que aplican)   |
| ¿Cuántos de ustedes normalmente siembran las semillas de esta especie? |  |
| ¿Qué métodos utilizan para sembrar estas semillas?                     | (1) Aún no hemos intentado sembrar la planta<br>(2) Siembra al voleo<br>(3) Siembra directa de una semilla por hoyo<br>(4) Siembra directa de varias semillas por hoyo<br>(5) Trasplante de semillas germinadas<br>(6) Trasplante de plántulas<br>(7) Trasplante de tapones<br>(99) Otros, por favor especifique |

|  |  |
|--|--|
| Si la opción es otra, por favor especifique    |  |
| ¿Cuántos enfrentan problemas al sembrar?       |  |
| ¿Cuáles problemas suelen enfrentar al sembrar? | (1) Bajo porcentaje de semillas germinadas<br>(2) Baja viabilidad de las plántulas<br>(3) Escaso crecimiento y desarrollo de la planta<br>(4) Tiempos largos de germinación<br>(99) Otros, por favor especifique |
| Si la opción es otra, por favor especifique    |  |

|  |  |
|--|--|
| Para los que no siembran semillas de esta variedad, ¿por qué no lo hacen?  | (1) Bajo porcentaje de semillas germinadas<br>(2) Baja viabilidad de las plántulas<br>(3) Escaso crecimiento y desarrollo de la planta<br>(4) Tiempos largos de germinación<br>(99) Otros, por favor especifique |
| Si la opción es otra, por favor especifique  |  |
| Comentarios del facilitador(a), particularmente información ofrecida por los agricultores que no se incluye en el cuestionario |  |

| <b>b. Evaluación de la actividad</b>                                   |  |
|--|--|
| <b>Parte 1</b>   | <b>Respuesta</b> (por favor escriba o escoja todas las opciones que aplican)   |
| ¿Cuándo comenzó la actividad?  | Por favor ingrese la fecha como DD/MM/AA   |
| ¿Cuándo terminó la actividad?  | Por favor ingrese la fecha como DD/MM/AA   |
| Problemas principales encontrados en la implementación de la actividad | (1) Falta de herramientas y/o equipos<br>(2) Lugar de estudio/parcela no adecuada para permitir el correcto desarrollo de la actividad<br>(3) El lugar/parcela de estudio estaba demasiado lejos<br>(4) Falta de apoyo técnico experto<br>(5) Problemas de organización<br>(6) Bajo porcentaje de semillas germinadas<br>(7) Baja viabilidad de las plántulas<br>(8) Pobre crecimiento y desarrollo de la planta<br>(9) Largos periodos de germinación<br>(10) No se dispone de semillas de calidad<br>(99) Otros, por favor especifique |

|   |  |
|---|--|
| Si la opción es otra, por favor especifique                     |  |
| Resultados principales después de la finalización del ciclo ECA | 1) Técnicas de siembra adecuadas identificadas, especifique<br>(2) No se han obtenido resultados útiles<br>(99) Otros, por favor especifique |
| Si se identificó técnicas adecuadas, por favor especifique      |  |
| Si la opción es otra, por favor especifique                     |  |

| Parte 2   | Respuesta (por favor escriba o escoja todas las opciones que aplican)   |
|---|---|
| Número de participantes de la ECA en esta sesión                      |   |
| ¿A cuántos participantes les pareció útil?                            |   |
| ¿A cuántos no les pareció útil?                                       |   |
| ¿Por qué no?  | (1) Los métodos revisados ya eran conocidos<br>(2) No se identificaron técnicas de siembra adecuadas identificadas<br>(3) Las nuevas técnicas son difíciles de aplicar (especifique por qué)<br>(99) Otros, por favor especifique |
| Puede explicar por qué algunas técnicas son difíciles de implementar? |   |

|  |  |
|--|--|
| Si la opción es otra, por favor especifique  |  |
| ¿Cuántos pondrán en práctica los métodos de siembra que aprendieron?   |  |
| Si implementaran nuevamente la actividad, ¿que harían diferente?   |  |
| Comentarios del facilitador(a), particularmente información ofrecida por los agricultores que no se incluye en el cuestionario |  |

## Formulario C: Cosecha de plantas alimen-ticias silvestres

Objetivo de la actividad: Para asegurar que se adopte prácticas sostenibles de recolección, permitiendo la conservación de las especies silvestres.

Este formulario se inicia con preguntas durante la implementación de la actividad.

Por favor ingrese sus respuestas. En algunos casos se proporciona una lista de opciones. Llene una columna por separado para cada ECA, y añada más columnas si es necesario

| a. Preguntas para antes de la actividad          |   |
|--|---|
| Parte 1  | Respuesta (por favor escriba o escoja todas las opciones que aplican) |
| Nombre común de las plantas alimenticias locales |   |

|  |  |
|--|--|
| ¿Qué cuellos de botella se van a trabajar?   | (1) Reducción de la abundancia<br>(2) Estigmatización social (por ejemplo, símbolo de pobreza, bajo estatus, sucio, consumo asociado al VIH)<br>(3) Prácticas de recolección<br>(4) Características sensoriales desagradables (sabor, olor, textura, color)<br>(5) Disponibilidad y acceso<br>(6) Cultivo<br>(7) Propagación<br>(8) Conservación de las semillas<br>(9) Aspectos sanitarios<br>(10) Cocción<br>(11) Conservación<br>(12) Conocimiento del valor nutritivo<br>(13) Comercialización<br>(99) Otros |
| Si la opción es otra, por favor especifique: |  |

|   |   |
|---|---|
| Objetivo de investigación                         | (1) Mejorar las prácticas de recolección<br>(2) Mejorar la cocción y el procesado de los alimentos<br>(3) Mejorar la propagación<br>(4) Intercambio de semillas y conocimientos<br>(5) Conservación de semillas<br>(6) Conservación de alimentos<br>(7) Mejorar las prácticas de cultivo<br>(99) Otros, por favor especifique |
| Si la opción es otra, por favor especifique       |   |
| Número de mujeres que participaron en esta sesión |   |
| Número de mujeres que votaron por este objetivo   |   |
| Número de hombres que participaron en esta sesión |   |
| Número de hombres que votaron por este objetivo   |   |

|   |   |
|---|---|
| ¿Cuándo comenzará esta actividad?   |   |
| ¿Cuándo terminará esta actividad?   |   |
| <b>Parte 2</b>  | <b>Respuesta</b> (por favor escriba o escoja todas las opciones que aplican)  |
| ¿Cuántos han encontrado algún problema al cosechar estas plantas en ambientes silvestres o naturales? |   |
| ¿Cuáles son los principales problemas?  | (1) la planta no se cosecha<br>(2) La planta es difícil de encontrar<br>(3) El tipo de planta es difícil de recolectar<br>(4) La planta es cada vez menos abundante debido a prácticas de recolección insostenibles<br>(5) La planta es cada vez menos abundante debido a la recolección excesiva<br>(6) la planta es cada vez menos abundante debido a la destrucción del hábitat<br>(7) escasos conocimientos sobre la madurez de la planta<br>(8) dificultad de transporte y almacenamiento de la cosecha<br>(99) Otros, por favor especifique |

|  |  |
|--|--|
| Si la opción es otra, por favor especifique:   |  |
| ¿Cuál es la razón por la que no se cosecha la planta?  | <p>(1) La planta es difícil de encontrar</p> <p>(2) el tipo de planta es difícil de recolectar</p> <p>(3) la planta es cada vez menos abundante debido a prácticas de recolección insostenibles</p> <p>(4) la planta es cada vez menos abundante debido a una recolección excesiva</p> <p>(5) la planta es cada vez menos abundante debido a la destrucción del hábitat</p> <p>(6) escasos conocimientos sobre la madurez de la planta</p> <p>(7) dificultad de transporte y almacenamiento de la cosecha</p> <p>(99) Otros, por favor especifique</p> |
| Si la opción es otra, por favor especifique:   |  |
| Comentarios del facilitador(a), particularmente información ofrecida por los agricultores que no se incluye en el cuestionario |  |

| <b>b. Evaluación de la actividad</b>                                   |   |
|--|---|
| <b>Parte 1</b>   | <b>Respuesta</b> (por favor escriba o escoja todas las opciones que aplican)  |
| ¿Cuándo comenzó la actividad?  |   |
| ¿Cuándo terminó la actividad?  |   |
| Problemas principales encontrados en la implementación de la actividad | <p>(1) falta de herramientas y/o equipos</p> <p>(2) el bosque, jardín o lugar de reunión no permitía el correcto desarrollo de la actividad</p> <p>(3) el bosque, jardín o lugar de reunión estaba demasiado lejos</p> <p>(4) falta de apoyo técnico experto</p> <p>(5) problemas de organización</p> <p>(6) falta de materiales adecuados para la recolección</p> <p>(99) Otros, por favor especifique</p> |
| Si la opción es otra, por favor especifique                            |   |

|   |   |
|---|---|
| Resultados principales después de la finalización del ciclo ECA | (1) Métodos de recolección sostenibles desarrollados, por favor especifique<br>(2) Cantidades cosechadas mejoradas<br>(3) No se han obtenido resultados útiles<br>(99) Otros, por favor especifique |
| Si se desarrollaron métodos sostenibles, por favor especifique  |   |
| Si la opción es otra, por favor especifique                     |   |
| <b>Parte 2</b>  | <b>Respuesta</b> (por favor escriba o escoja todas las opciones que aplican)  |
| Número de participantes de la ECA en esta sesión                |   |
| ¿A cuántos participantes les pareció útil?                      |   |

|  |  |
|--|--|
| ¿A cuántos no les pareció útil?  |  |
| ¿Por qué no?   | (1) Los métodos revisados ya eran conocidos<br>(2) No se habían identificadas<br>(3) Las nuevas técnicas son difíciles de aplicar (especifique por qué)<br>(99) Otros, por favor especifique |
| Si las nuevas técnicas son difíciles de implementar, ¿puede explicar por qué?              |  |
| Si la opción es otra, por favor especifique  |  |
| ¿Cuántos de ustedes comenzarán a cosechar las plantas usando las nuevas ideas o prácticas? |  |



|  |  |
|--|--|
| Si implementaran nuevamente la actividad, ¿que harían diferente?   |  |
| Comentarios del facilitador(a), particularmente información ofrecida por los agricultores que no se incluye en el cuestionario |  |

## Formulario D: Almacenamiento de semillas

Objetivo de la actividad: Para permitir la preservación de semillas para la próxima campaña, impidiendo la pérdida de semillas y manteniendo su capacidad de germinación.

Este formulario se inicia con preguntas durante la implementación de la actividad.

Por favor ingrese sus respuestas. En algunos casos se proporciona una lista de opciones. Llene una columna por separado para cada ECA, y añada más columnas si es necesario.

| <b>a. Preguntas para antes de la actividad</b>   |  |
|--|--|
| <b>Parte 1</b>                                   | <b>Respuesta</b> (por favor escriba o escoja todas las opciones que aplican) |
| Nombre común de las plantas alimenticias locales |  |

|  |  |
|--|--|
| ¿Qué cuellos de botella se van a trabajar?   | <ul style="list-style-type: none"> <li>(1) Reducción de la abundancia</li> <li>(2) Estigmatización social (por ejemplo, símbolo de pobreza, bajo estatus, sucio, consumo asociado al VIH)</li> <li>(3) Prácticas de recolección</li> <li>(4) Características sensoriales desagradables (sabor, olor, textura, color)</li> <li>(5) Disponibilidad y acceso</li> <li>(6) Cultivo</li> <li>(7) Propagación</li> <li>(8) Conservación de las semillas</li> <li>(9) Aspectos sanitarios</li> <li>(10) Cocción</li> <li>(11) Conservación</li> <li>(12) Conocimiento del valor nutritivo</li> <li>(13) Comercialización</li> <li>(99) Otros</li> </ul> |
| Si la opción es otra, por favor especifique: |  |

|   |   |
|---|---|
| Objetivo de investigación                         | <ul style="list-style-type: none"> <li>(1) Mejorar las prácticas de recolección</li> <li>(2) Mejorar la cocción y el procesado de los alimentos</li> <li>(3) Mejorar la propagación</li> <li>(4) Intercambio de semillas y conocimientos</li> <li>(5) Conservación de semillas</li> <li>(6) Conservación de alimentos</li> <li>(7) Mejorar las prácticas de cultivo</li> <li>(99) Otros, por favor especifique</li> </ul> |
| Si la opción es otra, por favor especifique:      |   |
| Número de mujeres que participaron en esta sesión |   |
| Número de mujeres que votaron por este objetivo   |   |
| Número de hombres que participaron en esta sesión |   |
| Número de hombres que votaron por este objetivo   |   |

|  |   |
|--|---|
| ¿Cuándo comenzará esta actividad?                                      |   |
| ¿Cuándo terminará esta actividad?                                      |   |
| <b>Parte 2</b>   | <b>Respuesta</b> (por favor escriba o escoja todas las opciones que aplican)  |
| ¿Cuántos actualmente almacenan semillas de las especies seleccionadas? |   |
| En general, ¿cómo almacenan las semillas?                              | <ul style="list-style-type: none"> <li>(1) Las semillas no se almacenan</li> <li>(2) Después del secado</li> <li>(3) En bolsas de plástico</li> <li>(4) En bolsas de tela</li> <li>(5) En tarros de cristal</li> <li>(6) En la casa</li> <li>(7) En un almacén abierto</li> <li>(8) En un almacén semiabierto, por ejemplo, de madera, bambú</li> <li>(9) En un almacén cerrado</li> <li>(99) Otros, por favor especifique</li> </ul> |

|  |   |
|--|---|
| Si la opción es otra, por favor especifique              |   |
| ¿Cuántos encuentran problemas al almacenar las semillas? |   |
| ¿Cuáles son los principales problemas?                   | <ul style="list-style-type: none"> <li>(1) Las semillas se enmohecen o se pudren durante el almacenamiento</li> <li>(2) Las semillas germinan durante el almacenamiento</li> <li>(3) Pérdidas por insectos</li> <li>(4) Pérdidas por roedores</li> <li>(5) Pérdida por pájaros</li> <li>(6) Las semillas no germinan después del almacenamiento</li> <li>(7) Deterioro del crecimiento de las plantas debido a las semillas almacenadas</li> <li>(99) Otros, por favor especifique</li> </ul> |

|   |  |
|---|--|
| Si la opción es otra, por favor especifique   |  |
| Para los que no almacenan semillas de las especies seleccionadas, ¿por qué no lo hacen? | <p>(1) Las semillas no se pueden almacenar</p> <p>(2) Falta de conocimiento sobre el almacenamiento adecuado</p> <p>(3) Falta de instalaciones para el almacenamiento adecuado</p> <p>(4) No hay interés en almacenar las semillas (por ejemplo, porque la planta siempre se reproduce vegetativamente o sólo se recolecta en estado silvestre)</p> <p>(99) Otros, por favor especifique</p> |
| Si la opción es otra, por favor especifique   |  |

|  |  |
|--|--|
| Comentarios del facilitador(a), particularmente información ofrecida por los agricultores que no se incluye en el cuestionario |  |
| <b>b. Evaluación de la actividad</b>   |  |
| <b>Parte 1</b>   | <b>Respuesta</b> (por favor escriba o escoja todas las opciones que aplican) |
| ¿Cuándo comenzó la actividad?  |  |
| ¿Cuándo terminó la actividad?  |  |

|  |   |
|--|---|
| Problemas principales encontrados en la implementación de la actividad | <p>(1) falta de herramientas y/o equipos</p> <p>(2) instalaciones no adecuadas para el correcto desarrollo de la actividad</p> <p>(3) las instalaciones estaban demasiado lejos</p> <p>(4) falta de apoyo técnico experto</p> <p>(5) problemas de organización</p> <p>(6) falta de acceso a un Banco Comunitario de Semillas</p> <p>(7) No hay semillas disponibles para el almacenamiento</p> <p>(99) Otros, por favor especifique</p> |
| Si la opción es otra, por favor especifique                            |   |
| Resultados principales después de la finalización del ciclo ECA        | <p>(1) Mejores instalaciones de almacenamiento seleccionadas (por favor especifique)</p> <p>(2) Mejores prácticas de almacenamiento seleccionadas, por ejemplo, secado en tarros de cristal (por favor especifique)</p> <p>(3) Tipo de instalación que almacena mejor identificada</p> <p>(4) No se han obtenido resultados útiles</p> <p>(99) Otros, por favor especifique</p>   |

|  |  |
|--|--|
| Si se seleccionaron las mejores instalaciones de almacenamiento, por favor especifique |  |
| Si se han seleccionado las mejores prácticas de almacenamiento, por favor especifique  |  |
| Si la opción es otra, por favor especifique  |  |
| <b>Parte 2</b>   | <b>Respuesta</b> (por favor escriba o escoja todas las opciones que aplican) |
| Número de participantes de la ECA en esta sesión                                       |  |
| ¿A cuántos participantes les pareció útil?   |  |

|  |   |
|--|---|
| ¿A cuántos no les pareció útil?  |   |
| ¿Por qué no?   | (1) Los métodos revisados ya eran conocidos<br>(2) Los métodos evaluados no ayudaban a resolver el problema<br>(3) los nuevos métodos son difíciles de aplicar (especifique por qué)<br>(99) Otros, por favor especifique |
| Si los nuevos métodos son difíciles de poner en marcha, ¿puede decir por qué?                      |   |
| Si la opción es otra, por favor especifique  |   |
| ¿Cuántos participantes empezarán a utilizar las técnicas aprendidas en almacenamiento de semillas? |   |

|  |  |
|--|--|
| Si implementaran nuevamente la actividad, ¿que harían diferente?   |  |
| Comentarios del facilitador(a), particularmente información ofrecida por los agricultores que no se incluye en el cuestionario |  |

## Formulario E: Germinación de semillas y superación de la dormancia de semillas

Objetivo de la actividad: Para promover tratamientos exitosos para activar la germinación

Este formulario se inicia con preguntas durante la implementación de la actividad.

Por favor ingrese sus respuestas. En algunos casos se proporciona una lista de opciones. Llene una columna por separado para cada ECA, y añada más columnas si es necesario.

| a. Preguntas para antes de la actividad          |   |
|--|---|
| Parte 1  | Respuesta (por favor escriba o escoja todas las opciones que aplican) |
| Nombre común de las plantas alimenticias locales |   |

|  |  |
|--|--|
| ¿Qué cuellos de botella se van a trabajar?   | (1) Reducción de la abundancia<br>(2) Estigmatización social (por ejemplo, símbolo de pobreza, bajo estatus, sucio, consumo asociado al VIH)<br>(3) Prácticas de recolección<br>(4) Características sensoriales desagradables (sabor, olor, textura, color)<br>(5) Disponibilidad y acceso<br>(6) Cultivo<br>(7) Propagación<br>(8) Conservación de las semillas<br>(9) Aspectos sanitarios<br>(10) Cocción<br>(11) Conservación<br>(12) Conocimiento del valor nutritivo<br>(13) Comercialización<br>(99) Otros |
| Si la opción es otra, por favor especifique: |  |

|   |   |
|---|---|
| Objetivo de investigación                         | (1) Mejorar las prácticas de recolección<br>(2) Mejorar la cocción y el procesado de los alimentos<br>(3) Mejorar la propagación<br>(4) Intercambio de semillas y conocimientos<br>(5) Conservación de semillas<br>(6) Conservación de alimentos<br>(7) Mejorar las prácticas de cultivo<br>(99) Otros, por favor especifique |
| Si la opción es otra, por favor especifique       |   |
| Número de mujeres que participaron en esta sesión |   |
| Número de mujeres que votaron por este objetivo   |   |
| Número de hombres que participaron en esta sesión |   |
| Número de hombres que votaron por este objetivo   |   |

|  |   |
|--|---|
| ¿Cuándo comenzará esta actividad?                                      |   |
| ¿Cuándo terminará esta actividad?                                      |   |
| <b>Parte 2</b>   | <b>Respuesta</b> (por favor escriba o escoja todas las opciones que aplican)  |
| ¿Cuántos de ustedes normalmente siembran las semillas de esta especie? |   |
| ¿Cuántos han encontrado algún problema con la germinación?             |   |
| ¿Cuáles son los principales problemas?                                 | (1) Muy pocas semillas germinan cuando se plantadas<br>(2) Las semillas tardan demasiado en germinar<br>(3) Las semillas no germinan todas a la vez mismo tiempo<br>(4) Las plantas crecen y se desarrolló después de germinar<br>(99) Otros, por favor especifique |



|  |   |
|--|---|
| Si la opción es otra, por favor especifique                            |   |
| ¿Utilizan algún tratamiento para superar la dormancia de las semillas? | <ul style="list-style-type: none"> <li>(1) No se utiliza ningún tratamiento</li> <li>(2) Tratamiento con ceniza</li> <li>(3) Escarificación mecánica</li> <li>(4) Tratamiento con agua caliente</li> <li>(5) Tratamiento con calor seco/horno</li> <li>(6) Tratamiento químico, por ejemplo, con ácidos</li> <li>(7) Remojo</li> <li>(8) Ahumado</li> <li>(9) Estratificación</li> <li>(99) Otros, por favor especifique</li> </ul> |
| Si la opción es otra, por favor especifique                            |   |

|  |  |
|--|--|
| Para los que no siembran semillas de esta planta, ¿por qué no lo hacen?  | <ul style="list-style-type: none"> <li>(1) Falta de conocimientos sobre la ruptura de la latencia de las semillas</li> <li>(2) Más fácil de propagar vegetativamente</li> <li>(3) No hay espacio en el huerto familiar</li> <li>(4) La planta se cosecha en la naturaleza</li> <li>(5) El tratamiento de las semillas requiere demasiado trabajo</li> <li>(99) Otros, por favor especifique</li> </ul> |
| Si la opción es otra, por favor especifique  |  |
| Comentarios del facilitador(a), particularmente información ofrecida por los agricultores que no se incluye en el cuestionario |  |

| <b>b. Evaluación de la actividad</b>                                   |   |
|--|---|
| <b>Parte 1</b>   | <b>Respuesta</b> (por favor escriba o escoja todas las opciones que aplican)  |
| ¿Cuándo comenzó la actividad?  |   |
| ¿Cuándo terminó la actividad?  |   |
| Problemas principales encontrados en la implementación de la actividad | (1) Falta de herramientas y/o equipos<br>(2) lugar/parcela de estudio no adecuado para permitir el correcto desarrollo de la actividad<br>(3) el lugar/parcela de estudio estaba demasiado lejos<br>(4) falta de apoyo técnico experto<br>(5) problemas de organización<br>(6) las semillas no germinan completamente<br>(7) dificultad para conseguir material de siembra<br>(99) Otros, por favor especifique |
| Si la opción es otra, por favor especifique                            |   |

|   |  |
|---|--|
| Resultados principales después de la finalización del ciclo ECA                         | (1) Tratamiento con mayor porcentaje de germinación identificado, por favor especifique<br>(2) No se obtuvieron resultados útiles<br>(99) Otros, por favor especifique |
| Si se ha identificado el tratamiento con mayor porcentaje de germinación, especifíquese |  |
| Si la opción es otra, por favor especifique   |  |
| <b>Parte 2</b>  | <b>Respuesta</b> (por favor escriba o escoja todas las opciones que aplican)   |
| Número de participantes de la ECA en esta sesión  |  |
| ¿A cuántos participantes les pareció útil?  |  |

|   |  |
|---|--|
| ¿A cuántos no les pareció útil?   |  |
| ¿Por qué no?  | (1) Los métodos revisados ya eran conocidos,<br>(2) No es posible romper la latencia de las semillas<br>(3) Los nuevos métodos son difíciles de aplicar (especifique por qué)<br>(99) Otros, por favor especifique |
| Si es difícil poner en práctica los nuevos métodos, por favor explique  |  |
| Si la opción es otra, por favor especifique   |  |
| ¿Cuántos participantes van a poner en práctica los tratamientos para romper la dormancia de las semillas que aprendieron? |  |

|  |  |
|--|--|
| Si implementaran nuevamente la actividad, ¿que harían diferente?   |  |
| Comentarios del facilitador(a), particularmente información ofrecida por los agricultores que no se incluye en el cuestionario |  |

## Formulario F: Propagación vegetativa

Objetivo de la actividad: Para explorar métodos de reproducción asexual en especies alimenticias locales.

Este formulario se inicia con preguntas durante la implementación de la actividad.

Por favor ingrese sus respuestas. En algunos casos se proporciona una lista de opciones. Llene una columna por separado para cada ECA, y añada más columnas si es necesario.

| a. Preguntas para antes de la actividad          |   |
|--|---|
| Parte 1  | Respuesta (por favor escriba o escoja todas las opciones que aplican) |
| Nombre común de las plantas alimenticias locales |   |

|   |  |
|---|--|
| ¿Qué cuellos de botella se van a trabajar?  | (1) Reducción de la abundancia<br>(2) Estigmatización social (por ejemplo, símbolo de pobreza, bajo estatus, sucio, consumo asociado al VIH)<br>(3) Prácticas de recolección<br>(4) Características sensoriales desagradables (sabor, olor, textura, color)<br>(5) Disponibilidad y acceso<br>(6) Cultivo<br>(7) Propagación<br>(8) Conservación de las semillas<br>(9) Aspectos sanitarios<br>(10) Cocción<br>(11) Conservación<br>(12) Conocimiento del valor nutritivo<br>(13) Comercialización<br>(99) Otros |
| Si la opción es otra, por favor especifiqu: |  |

|   |   |
|---|---|
| Objetivo de investigación                         | (1) Mejorar las prácticas de recolección<br>(2) Mejorar la cocción y el procesado de los alimentos<br>(3) Mejorar la propagación<br>(4) Intercambio de semillas y conocimientos<br>(5) Conservación de semillas<br>(6) Conservación de alimentos<br>(7) Mejorar las prácticas de cultivo<br>(99) Otros, por favor especifique |
| Si la opción es otra, por favor especifique       |   |
| Número de mujeres que participaron en esta sesión |   |
| Número de mujeres que votaron por este objetivo   |   |
| Número de hombres que participaron en esta sesión |   |

|  |   |
|--|---|
| Número de hombres que votaron por este objetivo                            |   |
| ¿Cuándo comenzará esta actividad?  |   |
| ¿Cuándo terminará esta actividad?  |   |
| <b>Parte 2</b>   | <b>Respuesta</b> (por favor escriba o escoja todas las opciones que aplican)  |
| ¿Cuántos de ustedes utilizan la propagación asexual para esa(s) planta(s)? |   |
| ¿Cuáles métodos utilizan para la propagación vegetativa?                   | (1) No se practica la multiplicación vegetativa<br>(2) Esquejes de tallo<br>(3) Esquejes de tallo<br>(4) Esquejes de raíz<br>(5) Estratificación<br>(6) Tubérculos, cormos, rizomas, estolones<br>(99) Otros, por favor especifique |
| Si la opción es otra, por favor especifique                                |   |

|   |  |
|---|--|
| ¿Cuántos han encontrado algún problema con la propagación asexual de esta(s) planta(s)? |  |
| ¿Cuáles son los principales problemas?  | (1) Baja tasa de supervivencia de los trasplantes,<br>(2) Deterioro del crecimiento y desarrollo de las plantas,<br>(3) Dificultad de trasplante,<br>(4) Los esquejes son difíciles de recolectar, por ejemplo, la planta se encuentra en una zona remota<br>(99) Otros, por favor especifique |
| Si la opción es otra, por favor especifique   |  |
| Para los que no practican esta actividad, ¿por qué no lo hacen?                         | (1) Desconocimiento de la propagación vegetativa<br>(2) La planta sólo se recolecta en estado silvestre<br>(3) No hay espacio en el jardín de casa<br>(4) La multiplicación vegetativa requiere demasiado trabajo<br>(99) Otros, por favor especifique   |

|  |  |
|--|--|
| Si la opción es otra, por favor especifique  |  |
| Comentarios del facilitador(a), particularmente información ofrecida por los agricultores que no se incluye en el cuestionario |  |
| <b>b. Evaluación de la actividad</b>   |  |
| <b>Parte 1</b>   | <b>Respuesta</b> (por favor escriba o escoja todas las opciones que aplican) |
| ¿Cuándo comenzó la actividad?  |  |
| ¿Cuándo terminó la actividad?  |  |

|  |  |
|--|--|
| Problemas principales encontrados en la implementación de la actividad | <p>(1) Falta de herramientas y/o equipos</p> <p>(2) lugar/parcela de estudio no adecuado para permitir el correcto desarrollo de la actividad</p> <p>(3) el lugar/parcela de estudio estaba demasiado lejos</p> <p>(4) falta de apoyo técnico experto</p> <p>(5) problemas de organización</p> <p>(6) las semillas no germinan completamente</p> <p>(7) dificultad para conseguir material de siembra</p> <p>(99) Otros, por favor especifique</p> |
| Si la opción es otra, por favor especifique                            |  |
| Resultados principales después de la finalización del ciclo ECA        | <p>(1) Mejor método de propagación identificado, por favor especifique</p> <p>(2) No se han obtenido resultados útiles</p> <p>(99) Otros, por favor especifique</p>  |

|  |  |
|--|--|
| Si hay un método que es mejor, por favor especifique |  |
| Si la opción es otra, por favor especifique          |  |
| <b>Parte 2</b>                                       | <b>Respuesta</b> (por favor escriba o escoja todas las opciones que aplican) |
| Número de participantes de la ECA en esta sesión     |  |
| ¿A cuántos participantes les pareció útil?           |  |
| ¿A cuántos no les pareció útil?                      |  |

|   |   |
|---|---|
| ¿Por qué no?  | (1) Los métodos revisados ya eran conocidos,<br>(2) No es posible propagarlos vegetativamente,<br>(3) Las nuevas técnicas son difíciles de aplicar (especifique por qué)<br>(99) Otros, por favor especifique |
| Por favor indique por qué es que la técnica es difícil de poner en práctica                       |   |
| Si la opción es otra, por favor especifique   |   |
| ¿Cuántos participantes van a empezar a utilizar los métodos de propagación vegetativa aprendidos? |   |

|  |  |
|--|--|
| Si implementaran nuevamente la actividad, ¿que harían diferente?   |  |
| Comentarios del facilitador(a), particularmente información ofrecida por los agricultores que no se incluye en el cuestionario |  |



## Formulario G: Preservación de alimentos

Objetivo de la actividad: To increase the availability of local food plants over a longer period of time, particularly during periods of food shortage.

Este formulario se inicia con preguntas durante la implementación de la actividad.

Por favor ingrese sus respuestas. En algunos casos se proporciona una lista de opciones. Llene una columna por separado para cada ECA, y añada más columnas si es necesario.

| a. Preguntas para antes de la actividad          |   |
|--|---|
| Parte 1  | Respuesta (por favor escriba o escoja todas las opciones que aplican) |
| Nombre común de las plantas alimenticias locales |   |

|  |  |
|--|--|
| ¿Qué cuellos de botella se van a trabajar?   | (1) Reducción de la abundancia<br>(2) Estigmatización social (por ejemplo, símbolo de pobreza, bajo estatus, sucio, consumo asociado al VIH)<br>(3) Prácticas de recolección<br>(4) Características sensoriales desagradables (sabor, olor, textura, color)<br>(5) Disponibilidad y acceso<br>(6) Cultivo<br>(7) Propagación<br>(8) Conservación de las semillas<br>(9) Aspectos sanitarios<br>(10) Cocción<br>(11) Conservación<br>(12) Conocimiento del valor nutritivo<br>(13) Comercialización<br>(99) Otros |
| Si la opción es otra, por favor especifique: |  |

|   |   |
|---|---|
| Objetivo de investigación                         | (1) Mejorar las prácticas de recolección<br>(2) Mejorar la cocción y el procesado de los alimentos<br>(3) Mejorar la propagación<br>(4) Intercambio de semillas y conocimientos<br>(5) Conservación de semillas<br>(6) Conservación de alimentos<br>(7) Mejorar las prácticas de cultivo<br>(99) Otros, por favor especifique |
| Si la opción es otra, por favor especifique       |   |
| Número de mujeres que participaron en esta sesión |   |
| Número de mujeres que votaron por este objetivo   |   |
| Número de hombres que participaron en esta sesión |   |
| Número de hombres que votaron por este objetivo   |   |

|  |   |
|--|---|
| ¿Cuándo comenzará esta actividad?  |   |
| ¿Cuándo comenzará esta actividad?  |   |
| <b>Parte 2</b>   | <b>Respuesta</b> (por favor escriba o escoja todas las opciones que aplican)  |
| ¿cuántos de ustedes preservan estas plantas?                                   |   |
| Para esta(s) planta(s) en particular, ¿cuáles métodos de preservación conocen? | (1) No se conserva la planta<br>(2) Escaldado<br>(3) Secado al sol/solar<br>(4) Secado por aire caliente<br>(5) Transformación en harina<br>(6) Fermentación<br>(7) Salazón húmeda<br>(8) Salazón en seco<br>(9) Transformación en mermeladas o jaleas<br>(10) Conservación en latas o tarros<br>(11) Refrigeración en frigoríficos y congeladores<br>(12) Enfriamiento evaporativo<br>(13) Pasteurización<br>(99) Otros, por favor especifique |

|  |   |
|--|---|
| Si son otros métodos, por favor especifique                |   |
| ¿Cuántos han encontrado algún problema en su preservación? |   |
| ¿Cuáles son los principales problemas?                     | <p>(1) El procesado exige demasiado tiempo</p> <p>(2) Los alimentos procesados tienen mal sabor</p> <p>(3) Los alimentos procesados huelen mal</p> <p>(4) Los alimentos procesados tienen mala textura</p> <p>(5) Los alimentos procesados tienen mal color</p> <p>(6) Los alimentos conservados se estropean con facilidad</p> <p>(7) Dificultades para conservar los alimentos</p> <p>(99) Otros, por favor especifique</p> |

|  |  |
|--|--|
| Si la opción es otra, por favor especifique  |  |
| Para los que no practican esta actividad, ¿por qué no lo hacen?  | <p>(1) Falta de conocimientos sobre cómo procesar y almacenar adecuadamente los alimentos</p> <p>(2) Falta de herramientas para el procesado</p> <p>(3) Falta de espacio de almacenamiento adecuado</p> <p>(99) Otros, especifique</p> |
| Si la opción es otra, por favor especifique  |  |
| Comentarios del facilitador(a), particularmente información ofrecida por los agricultores que no se incluye en el cuestionario |  |

| <b>b. Evaluación de la actividad</b>                                   |   |
|--|---|
| <b>Parte 1</b>   | <b>Respuesta</b> (por favor escriba o escoja todas las opciones que aplican)  |
| ¿Cuándo comenzó la actividad?  |   |
| ¿Cuándo terminó la actividad?  |   |
| Problemas principales encontrados en la implementación de la actividad | (1) Falta de herramientas y/o equipos<br>(2) lugar/parcela de estudio no adecuado para permitir el correcto desarrollo de la actividad<br>(3) el lugar/parcela de estudio estaba demasiado lejos<br>(4) falta de apoyo técnico experto<br>(5) problemas de organización<br>(6) las semillas no germinan completamente<br>(7) dificultad para conseguir material de siembra<br>(99) Otros, por favor especifique |

| Si la opción es otra, por favor especifique                     |  |
|---|--|
| Resultados principales después de la finalización del ciclo ECA | (1) Mejor método de propagación identificado, por favor especifique<br>(2) No se han obtenido resultados útiles<br>(99) Otros, por favor especifique |
| Si hay un método que es mejor, por favor especifique            |  |
| Si la opción es otra, por favor especifique                     |  |
| <b>Parte 2</b>  | <b>Respuesta</b> (por favor escriba o escoja todas las opciones que aplican)   |
| Número de participantes de la ECA en esta sesión                |  |

|  |  |
|--|--|
| ¿A cuántos participantes les pareció útil?                                       |  |
| ¿A cuántos no les pareció útil?  |  |
| ¿Por qué no?   | (1) Los métodos revisados ya eran conocidos,<br>(2) no se pudo identificar una forma de tratamiento que garantizar la conservación<br>(3) los nuevos métodos no son fáciles para mujeres<br>(4) los nuevos métodos requieren mucho tiempo<br>(99) Otros, por favor especifique |
| Si los nuevos métodos no son de fácil uso para la mujeres, ¿puede decir por qué? |  |
| Si la opción es otra, por favor especifique                                      |  |

|  |  |
|--|--|
| ¿Cuántos participantes empezarán a utilizar los métodos aprendidos para la preservación de alimentos?                          |  |
| Si implementaran nuevamente la actividad, ¿que harían diferente?   |  |
| Comentarios del facilitador(a), particularmente información ofrecida por los agricultores que no se incluye en el cuestionario |  |

## Formulario H: Preparación de alimentos y demostraciones de cocina

Objetivo de la actividad: To increase the acceptability of local food plants, by sharing traditional culinary knowledge and developing new nutritious recipes.

Este formulario se inicia con preguntas durante la implementación de la actividad.

Por favor ingrese sus respuestas. En algunos casos se proporciona una lista de opciones. Llene una columna por separado para cada ECA, y añada más columnas si es necesario.

| a. Preguntas para antes de la actividad          |   |
|--|---|
| Parte 1  | Respuesta (por favor escriba o escoja todas las opciones que aplican) |
| Nombre común de las plantas alimenticias locales |   |

|  |  |
|--|--|
| ¿Qué cuellos de botella se van a trabajar?   | (1) Reducción de la abundancia<br>(2) Estigmatización social (por ejemplo, símbolo de pobreza, bajo estatus, sucio, consumo asociado al VIH)<br>(3) Prácticas de recolección<br>(4) Características sensoriales desagradables (sabor, olor, textura, color)<br>(5) Disponibilidad y acceso<br>(6) Cultivo<br>(7) Propagación<br>(8) Conservación de las semillas<br>(9) Aspectos sanitarios<br>(10) Cocción<br>(11) Conservación<br>(12) Conocimiento del valor nutritivo<br>(13) Comercialización<br>(99) Otros |
| Si la opción es otra, por favor especifique: |  |

|   |   |
|---|---|
| Objetivo de investigación                         | (1) Mejorar las prácticas de recolección<br>(2) Mejorar la cocción y el procesado de los alimentos<br>(3) Mejorar la propagación<br>(4) Intercambio de semillas y conocimientos<br>(5) Conservación de semillas<br>(6) Conservación de alimentos<br>(7) Mejorar las prácticas de cultivo<br>(99) Otros, por favor especifique |
| Si la opción es otra, por favor especifique       |   |
| Número de mujeres que participaron en esta sesión |   |
| Número de mujeres que votaron por este objetivo   |   |
| Número de hombres que participaron en esta sesión |   |
| Número de hombres que votaron por este objetivo   |   |

|  |   |
|--|---|
| ¿Cuándo comenzará esta actividad?  |   |
| ¿Cuándo terminará esta actividad?  |   |
| <b>Parte 2</b>   | <b>Respuesta</b> (por favor escriba o escoja todas las opciones que aplican)  |
| ¿Cuántos de ustedes utilizan esta(s) planta(s) en la preparación de alimentos? |   |
| ¿Qué tipos de preparación utilizan para cocinar esta(s) planta(s)?             | (1) No se conserva la planta<br>(2) Escaldado<br>(3) Secado al sol/solar<br>(4) Secado por aire caliente<br>(5) Transformación en harina<br>(6) Fermentación<br>(7) Salazón húmeda<br>(8) Salazón en seco<br>(9) Transformación en mermeladas o jaleas<br>(10) Conservación en latas o tarros<br>(11) Refrigeración en frigoríficos y congeladores<br>(12) Enfriamiento evaporativo<br>(13) Pasteurización<br>(99) Otros, por favor especifique |

|  |   |
|--|---|
| Si la opción es otra, por favor especifique                              |   |
| ¿Cuántos han encontrado algún problema al cocinar con esta(s) planta(s)? |   |
| ¿Cuáles son los principales problemas?                                   | <ul style="list-style-type: none"> <li>(1) Largos tiempos de cocción</li> <li>(2) Mal olor durante/después de la cocción</li> <li>(3) Mal sabor</li> <li>(4) Mala textura</li> <li>(5) Mal color</li> <li>(6) Efectos negativos sobre la salud, por ejemplo, vómitos, diarrea</li> <li>(99) Otros, por favor especifique</li> </ul> |
| Si la opción es otra, por favor especifique                              |   |

|  |   |
|--|---|
| Para los que no preparan alimentos con esta(s) planta(s), ¿por qué?  | <ul style="list-style-type: none"> <li>(1) Largos tiempos de cocción</li> <li>(2) Mal olor durante/después de la cocción</li> <li>(3) Mal sabor</li> <li>(4) Mala textura</li> <li>(5) Mal color</li> <li>(6) Efectos negativos en la salud (por ejemplo, vómitos, diarrea)</li> <li>(7) Desconocimiento de la preparación</li> <li>(8) Desconocimiento del valor nutricional</li> <li>(9) A los niños/jóvenes no les gusta</li> <li>(10) La gente se avergüenza de comer la planta</li> <li>(99) Otros, por favor especifique</li> </ul> |
| Si la opción es otra, por favor especifique  |   |
| Comentarios del facilitador(a), particularmente información ofrecida por los agricultores que no se incluye en el cuestionario |   |



| <b>b. Evaluación de la actividad</b>                                   |  |
|--|--|
| <b>Parte 1</b>   | <b>Respuesta</b> (por favor escriba o escoja todas las opciones que aplican)   |
| ¿Cuándo comenzó la actividad?  |  |
| ¿Cuándo terminó la actividad?  |  |
| Problemas principales encontrados en la implementación de la actividad | (1) falta de utensilios, herramientas y/o equipos<br>(2) falta de instalaciones adecuadas para cocinar<br>(3) las instalaciones para cocinar estaban demasiado lejos<br>(4) falta de apoyo técnico experto<br>(5) problemas de organización<br>(6) falta de recetas<br>(7) falta de ingredientes alimentarios<br>(99) Otros, por favor especifique |
| Si la opción es otra, por favor especifique                            |  |

|   |   |
|---|---|
| Resultados principales después de la finalización del ciclo ECA | (1) Nuevos métodos o recetas de cocina identificados, por favor especifique<br>(2) Nuevas recetas aceptadas por los niños/ jóvenes<br>(3) No se han obtenido resultados útiles<br>(99) Otros, por favor especifique |
| Si hay un nuevo método, por favor especifique                   |   |
| Si la opción es otra, por favor especifique                     |   |
| <b>Parte 2</b>  | <b>Respuesta</b> (por favor escriba o escoja todas las opciones que aplican)  |
| Número de participantes de la ECA en esta sesión                |   |
| ¿A cuántos participantes les pareció útil?                      |   |
| ¿A cuántos no les pareció útil?                                 |   |

|  |   |
|--|---|
| ¿Por qué no?   | (1) Recetas y métodos de cocción revisados ya se conocían,<br>(2) Las recetas y los métodos de cocina no ayudaban a abordar los principales problemas asociados al consumo de las plantas,<br>(3) Las recetas y los métodos culinarios son difíciles de aplicar (especifique por qué),<br>(99) Otros, por favor especifique |
| Si las recetas o los métodos de preparación y cocina son difíciles, ¿puede explicar por qué?         |   |
| Si la opción es otra, por favor especifique  |   |
| ¿Cuántos participantes empezarán a utilizar las nuevas técnicas de preparación o recetas aprendidas? |   |

|  |  |
|--|--|
| Si implementaran nuevamente la actividad, ¿que harían diferente?   |  |
| Comentarios del facilitador(a), particularmente información ofrecida por los agricultores que no se incluye en el cuestionario |  |

## Formulario I: Ferias de semillas y alimentos

Objetivo de la actividad: Para intercambiar semillas, conocimiento tradicional sobre semillas y recetas, para informar al público en general

Este formulario se inicia con preguntas durante la implementación de la actividad.

Por favor ingrese sus respuestas. En algunos casos se proporciona una lista de opciones. Llene una columna por separado para cada ECA, y añada más columnas si es necesario.

| a. Preguntas para antes de la actividad          |   |
|--|---|
| Parte 1  | Respuesta (por favor escriba o escoja todas las opciones que aplican) |
| Nombre común de las plantas alimenticias locales |   |

|  |  |
|--|--|
| ¿Qué cuellos de botella se van a trabajar?   | (1) Reducción de la abundancia<br>(2) Estigmatización social (por ejemplo, símbolo de pobreza, bajo estatus, sucio, consumo asociado al VIH)<br>(3) Prácticas de recolección<br>(4) Características sensoriales desagradables (sabor, olor, textura, color)<br>(5) Disponibilidad y acceso<br>(6) Cultivo<br>(7) Propagación<br>(8) Conservación de las semillas<br>(9) Aspectos sanitarios<br>(10) Cocción<br>(11) Conservación<br>(12) Conocimiento del valor nutritivo<br>(13) Comercialización<br>(99) Otros |
| Si la opción es otra, por favor especifique: |  |

|   |   |
|---|---|
| Objetivo de investigación                         | (1) Mejorar las prácticas de recolección<br>(2) Mejorar la cocción y el procesado de los alimentos<br>(3) Mejorar la propagación<br>(4) Intercambio de semillas y conocimientos<br>(5) Conservación de semillas<br>(6) Conservación de alimentos<br>(7) Mejorar las prácticas de cultivo<br>(99) Otros, por favor especifique |
| Si la opción es otra, por favor especifique       |   |
| Número de mujeres que participaron en esta sesión |   |
| Número de mujeres que votaron por este objetivo   |   |
| Número de hombres que participaron en esta sesión |   |
| Número de hombres que votaron por este objetivo   |   |

|  |   |
|--|---|
| ¿Cuándo comenzará esta actividad?                                      |   |
| ¿Cuándo terminará esta actividad?                                      |   |
| <b>Parte 2</b>   | <b>Respuesta</b> (por favor escriba o escoja todas las opciones que aplican)  |
| ¿Cuántos suelen intercambiar semillas con otros productores?           |   |
| ¿Cuántos han encontrado algún problema con el intercambio de semillas? |   |
| ¿Cuáles son los principales problemas?                                 | (1) Falta de acceso a semillas de calidad tras el intercambio<br>(2) Cantidades limitadas de semillas disponibles<br>(3) Ausencia de una red de intercambio bien desarrollada<br>(4) Semillas difíciles de almacenar<br>(99) Otros, por favor especifique |
| Si la opción es otra, por favor especifique                            |   |

|  |  |
|--|--|
| Para los que no intercambian semillas, ¿por qué?   | (1) Falta de acceso a semillas de calidad<br>(2) Cantidades limitadas de semillas disponibles<br>(3) Ausencia de una red de intercambio bien desarrollada<br>(4) Semillas difíciles de almacenar (99) Otros, por favor especifique |
| Si la opción es otra, por favor especifique  |  |
| Comentarios del facilitador(a), particularmente información ofrecida por los agricultores que no se incluye en el cuestionario |  |
| <b>b. Evaluación de la actividad</b>   |  |
| <b>Parte 1</b>   | <b>Respuesta</b> (por favor escriba o escoja todas las opciones que aplican)   |
| ¿Cuándo comenzó la actividad?  |  |
| ¿Cuándo terminó la actividad?  |  |

|  |  |
|--|--|
| Problemas principales encontrados en la implementación de la actividad | (1) Semillas de baja calidad<br>(2) Cantidad limitada de semillas<br>(3) Pocos participantes<br>(4) No disponibilidad de las especies preferidas<br>(5) Problemas de organización<br>(6) Falta de apoyo técnico especializado<br>(99) Otros, por favor especifique                               |
| Si la opción es otra, por favor especifique                            |  |
| Resultados principales después de la finalización del ciclo ECA        | (1) Mayor número de Plantas Alimenticias Locales<br>(2) Mayor número de variedades<br>(3) Nuevas recetas aprendidas<br>(4) Una red de semillas bien desarrollada<br>(5) Mejora de las capacidades organizativas<br>(6) No se han obtenido resultados útiles<br>(99) Otros, por favor especifique |
| Si la opción es otra, por favor especifique                            |  |

|  |  |
|--|--|
| Indique el número total de participantes en la feria |  |
| <b>Parte 2</b>                                       | <b>Respuesta</b> (por favor escriba o escoja todas las opciones que aplican)   |
| Número de participantes de la ECA en esta sesión     |  |
| ¿A cuántos participantes les pareció útil?           |  |
| ¿A cuántos no les pareció útil?                      |  |
| ¿Por qué no?   | (1) No se exponen nuevas Plantas Alimenticias Locales<br>(2) No se exponen nuevas variedades<br>(3) No se muestran nuevas recetas<br>(4) No se ha ampliado la red de semillas<br>(99) Otros, por favor especifique |
| Si la opción es otra, por favor especifique          |  |

|  |                  |
|--|------------------|
| ¿Cuántos participantes intercambiaron semillas durante la feria?   |                  |
| ¿Cuántas nuevas variedades o plantas alimenticias consiguieron durante la feria?   |                  |
| ¿Quisieran organizar otros eventos parecidos en el futuro?   | (1) Si<br>(0) No |
| ¿Quisieran organizar otros eventos parecidos en el futuro?   |                  |
| Si implementaran nuevamente la actividad, ¿que harían diferente?   |                  |
| Comentarios del facilitador(a), particularmente información ofrecida por los agricultores que no se incluye en el cuestionario |                  |

## Formulario J: Cultivo de plantas alimenticias locales en los huertos caseros

Objetivo de la actividad: Para proporcionar una fuente cercana de alimentos diversos y nutritivos lo largo del año. Los huertos caseros también proporcionan un espacio para experimentación alrededor de la germinación, propagación, el manejo de cultivos, la cosecha, etc..

Este formulario se inicia con preguntas durante la implementación de la actividad.

Por favor ingrese sus respuestas. En algunos casos se proporciona una lista de opciones. Llene una columna por separado para cada ECA, y añada más columnas si es necesario.

| a. Preguntas para antes de la actividad          |   |
|--|---|
| Parte 1  | Respuesta (por favor escriba o escoja todas las opciones que aplican) |
| Nombre común de las plantas alimenticias locales |   |

|  |  |
|--|--|
| ¿Qué cuellos de botella se van a trabajar?   | (1) Reducción de la abundancia<br>(2) Estigmatización social (por ejemplo, símbolo de pobreza, bajo estatus, sucio, consumo asociado al VIH)<br>(3) Prácticas de recolección<br>(4) Características sensoriales desagradables (sabor, olor, textura, color)<br>(5) Disponibilidad y acceso<br>(6) Cultivo<br>(7) Propagación<br>(8) Conservación de las semillas<br>(9) Aspectos sanitarios<br>(10) Cocción<br>(11) Conservación<br>(12) Conocimiento del valor nutritivo<br>(13) Comercialización<br>(99) Otros |
| Si la opción es otra, por favor especifique: |  |

|   |   |
|---|---|
| Objetivo de investigación                         | (1) Mejorar las prácticas de recolección<br>(2) Mejorar la cocción y el procesado de los alimentos<br>(3) Mejorar la propagación<br>(4) Intercambio de semillas y conocimientos<br>(5) Conservación de semillas<br>(6) Conservación de alimentos<br>(7) Mejorar las prácticas de cultivo<br>(99) Otros, por favor especifique |
| Si la opción es otra, por favor especifique       |   |
| Número de mujeres que participaron en esta sesión |   |
| Número de mujeres que votaron por este objetivo   |   |
| Número de hombres que participaron en esta sesión |   |

|  |  |
|--|--|
| Número de hombres que votaron por este objetivo  |  |
| ¿Cuándo comenzará esta actividad?  |  |
| ¿Cuándo terminará esta actividad?  |  |
| <b>Parte 2</b><br><b>A: Preguntas para cuando la actividad se realiza en huertos caseros individuales</b><br>(establecidos junto a las casas de los participantes de la ECA) | <b>Respuesta</b> (por favor escriba o escoja todas las opciones que aplican) |
| ¿Cuántos de ustedes tienen huertos caseros?  |  |
| ¿Cuántos han encontrado algún problema para el manejo de sus huertos caseros?  |  |



|  |  |
|--|--|
| ¿Cuáles son los problemas principales que enfrentan?       | <ul style="list-style-type: none"> <li>(1) Bajo rendimiento</li> <li>(2) Plagas y enfermedades</li> <li>(3) Malas hierbas</li> <li>(4) Falta de agua</li> <li>(5) Mala calidad del suelo</li> <li>(6) Mano de obra intensiva</li> <li>(7) Las plantas resultan dañadas por las gallinas y otros animales</li> <li>(99) Otros, por favor especifique</li> </ul>   |
| Si la opción es otra, por favor especifique                |  |
| ¿Cuáles plantas quisieran cultivar en sus huertos caseros? | <ul style="list-style-type: none"> <li>(1) Cultivos básicos</li> <li>(2) Cereales distintos de los cultivos básicos</li> <li>(3) Leguminosas distintas de los cultivos básicos</li> <li>(4) Raíces y tubérculos amiláceos distintos de los cultivos básicos</li> <li>(5) Hortalizas</li> <li>(6) Frutas</li> <li>(7) Especias</li> <li>(8) Plantas medicinales</li> <li>(9) Plantas utilizadas como alimento para animales</li> <li>(99) Otros, por favor especifique</li> </ul> |

|  |  |
|--|--|
| Si la opción es otra, por favor especifique  |  |
| Para los que no tienen huertos caseros, ¿cuál es la razón?   | <ul style="list-style-type: none"> <li>(1) Falta de espacio</li> <li>(2) Falta de conocimientos sobre propagación y/o o prácticas de cultivo</li> <li>(3) Escasa disponibilidad de semillas o material de siembra</li> <li>(4) Falta de mano de obra</li> <li>(99) Otros, por favor especifique</li> </ul> |
| Si la opción es otra, por favor especifique  |  |
| Comentarios del facilitador(a), particularmente información ofrecida por los agricultores que no se incluye en el cuestionario |  |

| <b>Parte 2b:<br/>Preguntas para cuando la actividad se realiza en huertos caseros comunales</b> | <b>Respuesta</b> (por favor escriba o escoja todas las opciones que aplican)   |
|---|--|
| ¿Cuántos han encontrado algún problema para el manejo del huerto comunal?                       |  |
| ¿Cuáles son los principales problemas?  | (1) Baja productividad<br>(2) Plagas y enfermedades<br>(3) Malas hierbas<br>(4) Falta de agua<br>(5) Mala calidad del suelo<br>(6) Mano de obra intensiva<br>(7) Las plantas resultan dañadas por las gallinas y otros animales<br>(8) Reparto poco claro de las funciones<br>(9) Distribución poco clara de la cosecha<br>(99) Otros, por favor especifique |
| Si la opción es otra, por favor especifique   |  |

|  |  |
|--|--|
| ¿Cuáles plantas quisieran cultivar en el huerto comunal?   | (1) Cultivos básicos<br>(2) Cereales distintos de los cultivos básicos<br>(3) Leguminosas distintas de los cultivos básicos<br>(4) Raíces y tubérculos amiláceos distintos de los cultivos básicos<br>(5) Hortalizas<br>(6) Frutas<br>(7) Especias<br>(8) Plantas medicinales<br>(9) Plantas utilizadas como alimento para animales<br>(99) Otros, por favor especifique |
| Si la opción es otra, por favor especifique  |  |
| Comentarios del facilitador(a), particularmente información ofrecida por los agricultores que no se incluye en el cuestionario |  |

| <b>b. Evaluación de la actividad</b>                                   |   |
|--|---|
| <b>Parte 1</b>   | <b>Respuesta</b> (por favor escriba o escoja todas las opciones que aplican)  |
| ¿Cuándo comenzó la actividad?  |   |
| ¿Cuándo terminó la actividad?  |   |
| Problemas principales encontrados en la implementación de la actividad | (1) Falta de herramientas y/o equipamiento<br>(2) Jardín/parcela no adecuados para permitir el correcto desarrollo de la actividad<br>(3) Huerto/parcela demasiado lejos<br>(4) Falta de apoyo técnico experto<br>(5) Problemas de organización<br>(6) Falta de semillas<br>(99) Otros, por favor especifique |
| Si la opción es otra, por favor especifique                            |   |

|   |   |
|---|---|
| Resultados principales después de la finalización del ciclo ECA | (1) Aumento del número de plantas comestibles en huerto familiar<br>(2) Mejora de la gestión del huerto familiar<br>(3) Mejora de la productividad del huerto familiar<br>(4) No se han obtenido resultados útiles<br>(99) Otros, por favor especifique |
| Si la opción es otra, por favor especifique                     |   |
| <b>Parte 2</b>  | <b>Respuesta</b> (por favor escriba o escoja todas las opciones que aplican)  |
| Número de participantes de la ECA en esta sesión                |   |
| ¿A cuántos participantes les pareció útil?                      |   |
| ¿A cuántos no les pareció útil?                                 |   |

|  |  |
|--|--|
| ¿Por qué no?   | (1) Los métodos revisados ya eran conocidos<br>(2) No se han resuelto los principales problemas<br>(3) No es posible aplicar las nuevas lecciones en casa (especifique por qué)<br>(99) Otros, por favor especifique |
| Si no es posible aplicar las nuevas en casa, ¿puede explicar por qué?              |  |
| Si la opción es otra, por favor especifique  |  |
| ¿Cuántos participantes aplicarán los conocimientos adquiridos en su propio huerto? |  |

|  |  |
|--|--|
| Si implementaran nuevamente la actividad, ¿que harían diferente?   |  |
| Comentarios del facilitador(a), particularmente información ofrecida por los agricultores que no se incluye en el cuestionario |  |

## Formulario K: Establecimiento de huertos escolares

Objetivo de la actividad: Para incentivar a niños y jóvenes para que cultiven y consuman especies alimenticias locales, y para complementar lo que consumen con alimentos nutritivos producidos en las escuelas

Este formulario se inicia con preguntas durante la implementación de la actividad.

Por favor ingrese sus respuestas. En algunos casos se proporciona una lista de opciones. Llene una columna por separado para cada ECA, y añada más columnas si es necesario.

| a. Preguntas para antes de la actividad          |   |
|--|---|
| Parte 1  | Respuesta (por favor escriba o escoja todas las opciones que aplican) |
| Nombre común de las plantas alimenticias locales |   |

|  |  |
|--|--|
| ¿Qué cuellos de botella se van a trabajar?   | (1) Reducción de la abundancia<br>(2) Estigmatización social (por ejemplo, símbolo de pobreza, bajo estatus, sucio, consumo asociado al VIH)<br>(3) Prácticas de recolección<br>(4) Características sensoriales desagradables (sabor, olor, textura, color)<br>(5) Disponibilidad y acceso<br>(6) Cultivo<br>(7) Propagación<br>(8) Conservación de las semillas<br>(9) Aspectos sanitarios<br>(10) Cocción<br>(11) Conservación<br>(12) Conocimiento del valor nutritivo<br>(13) Comercialización<br>(99) Otros |
| Si la opción es otra, por favor especifique: |  |

|   |   |
|---|---|
| Objetivo de investigación                         | (1) Mejorar las prácticas de recolección<br>(2) Mejorar la cocción y el procesado de los alimentos<br>(3) Mejorar la propagación<br>(4) Intercambio de semillas y conocimientos<br>(5) Conservación de semillas<br>(6) Conservación de alimentos<br>(7) Mejorar las prácticas de cultivo<br>(99) Otros, por favor especifique |
| Si la opción es otra, por favor especifique       |   |
| Número de mujeres que participaron en esta sesión |   |
| Número de mujeres que votaron por este objetivo   |   |
| Número de hombres que participaron en esta sesión |   |

|  |   |
|--|---|
| Número de hombres que votaron por este objetivo                        |   |
| ¿Cuándo comenzará esta actividad?                                      |   |
| ¿Cuándo terminará esta actividad?                                      |   |
| <b>Parte 2</b>   | <b>Respuesta</b> (por favor escriba o escoja todas las opciones que aplican)  |
| ¿Van a establecer un nuevo huerto escolar, o mejorar uno ya existente? | (1) creación de un nuevo huerto escolar<br>(2) mejora de un huerto escolar existente<br>(99) otros, por favor especifique |
| Otro, por favor especifique  |   |

|   |   |
|---|---|
| <p>¿Si van a mejorar un huerto escolar ya existente, cuáles son los principales problemas del huerto escolar?</p> | <ul style="list-style-type: none"> <li>(1) Baja productividad</li> <li>(2) Plagas y enfermedades</li> <li>(3) Malas hierbas</li> <li>(4) Falta de agua</li> <li>(5) Mala calidad del suelo</li> <li>(6) Mano de obra intensiva</li> <li>(7) Las gallinas y otros animales dañan las plantas animales</li> <li>(8) Reparto poco claro de las funciones</li> <li>(9) Distribución poco clara de la cosecha</li> <li>(10) Los niños no están interesados</li> <li>(99) Otros, por favor especifique</li> </ul> |
| <p>Otro, por favor especifique:</p>   |   |

|   |  |
|---|--|
| <p>¿Qué plantas quisieran tener en el huerto escolar?</p>   | <ul style="list-style-type: none"> <li>(1) Cultivos básicos</li> <li>(2) Cereales distintos de los cultivos básicos</li> <li>(3) Leguminosas distintas de los cultivos básicos</li> <li>(4) Raíces y tubérculos amiláceos distintos de los cultivos básicos</li> <li>(5) Hortalizas</li> <li>(6) Frutas</li> <li>(7) Especias</li> <li>(8) Plantas medicinales</li> <li>(9) Plantas utilizadas como alimento para animales</li> <li>(99) Otros, por favor especifique</li> </ul> |
| <p>Si son otras plantas, por favor especifique:</p>   |  |
| <p>Comentarios del facilitador(a), particularmente información ofrecida por los agricultores que no se incluye en el cuestionario</p> |  |

| <b>Parte 3</b> Preguntas para niños y niñas en la primera sesión de la actividad | <b>Respuesta</b> (por favor escriba o escoja todas las opciones que aplican)   |
|--|--|
| Número de niños y niñas que participaron en la sesión                            |  |
| ¿A cuántos de ustedes les gusta cuidar un huerto?                                |  |
| Para los que les gusta, ¿por qué les gusta?                                      | (1) Es divertido<br>(2) Me gusta comer lo que cultivamos<br>(3) He aprendido algo nuevo<br>(99) Otros, por favor especifique |
| Otro, por favor especifique  |  |
| ¿A cuántos de ustedes no les gusta cuidar un huerto?                             |  |

| Para los que no les gusta, ¿por qué no?   | (1) El trabajo es demasiado pesado<br>(2) Es aburrido<br>(3) Prefiero hacer otras cosas<br>(4) No me gusta comer lo que cultivamos<br>(99) Otros, por favor especifique |
|---|---|
| Si la opción es otra, por favor especifique   |   |
| Comentarios del facilitador(a), particularmente información ofrecida por los agricultores que no se incluye en el cuestionario. |   |
| <b>b. Evaluación de la actividad</b>  |   |
| <b>Parte 1</b>  | <b>Respuesta</b> (por favor escriba o escoja todas las opciones que aplican)  |
| ¿Cuándo comenzó la actividad?   |   |



|  |  |
|--|--|
| ¿Cuándo terminó la actividad?  |  |
| Problemas principales encontrados en la implementación de la actividad | <p>(1) Falta de herramientas y/o equipamiento,</p> <p>(2) Jardín/parcela no adecuados para permitir el correcto desarrollo de la actividad,</p> <p>(3) El huerto/parcela estaba demasiado lejos,</p> <p>(4) Falta de apoyo técnico experto,</p> <p>(5) Problemas de organización,</p> <p>(6) Absentismo,</p> <p>(7) Tiempo - equilibrio entre el entre el plan de estudios y y el mantenimiento de los huertos domésticos,</p> <p>(8) Falta de semillas,</p> <p>(9) Falta de agua,</p> <p>(10) Mala calidad del suelo,</p> <p>(11) Plagas y/o enfermedades,</p> <p>(12) Las plantas fueron devoradas por animales,</p> <p>(13) Malas hierbas,</p> <p>(14) Demasiada mano de obra,</p> <p>(99) Otros, por favor especifique</p> |
| Si la opción es otra, por favor especifique                            |  |

|   |  |
|---|--|
| Resultados principales después de la finalización del ciclo ECA | <p>(1) Huerto escolar creado con éxito</p> <p>(2) Huerto escolar mejorado con éxito</p> <p>(3) No se han obtenido resultados útiles</p> <p>(99) Otros, por favor especifique</p>   |
| Si la opción es otra, por favor especifique                     |  |
| <b>Parte 2</b>  | <b>Respuesta</b> (por favor escriba o escoja todas las opciones que aplican)   |
| Número de participantes de la ECA en esta sesión                |  |
| ¿Cuántos participantes sintieron que fue útil?                  |  |
| ¿Cuántos participantes sintieron que no fue útil?               |  |
| ¿Por qué no?  | <p>(1) No fue posible crear un nuevo jardín escolar jardín</p> <p>(2) los principales problemas del huerto escolar existente huerto escolar existente</p> <p>(3) no fue posible organizar el mantenimiento del huerto</p> <p>(99) otros (por favor, especifique)</p> |

|  |  |
|--|--|
| Otro, por favor especifique  |  |
| si implementaran nuevamente la actividad, ¿que harían diferente?   |  |
| Comentarios del facilitador(a), particularmente información ofrecida por los agricultores que no se incluye en el cuestionario |  |

|  |  |
|--|--|
| <b>Parte 3:<br/>Preguntas de evaluación final para niños y niñas en la última sesión de la actividad</b> | <b>Respuesta</b> (por favor escriba o escoja todas las opciones que aplican)   |
| Número de niños y niñas que participaron en la sesión  |  |
| ¿Cuántos de ustedes disfrutaron trabajar en el huerto escolar?   |  |
| Para los que disfrutaron el trabajo, ¿por qué lo disfrutaron?  | (1) Fue divertido<br>(2) Me gusta comer lo que cultivamos<br>(3) Aprendí cosas nuevas<br>(99) Otros, por favor especifique |
| Si la opción es otra, por favor especifique  |  |
| ¿Cuántos de ustedes no disfrutaron trabajar en el huerto escolar?  |  |

|  |   |
|--|---|
| ¿Por qué no?   | (1) El trabajo es demasiado pesado<br>(2) Es aburrido<br>(3) Prefiero hacer otras cosas<br>(4) No me gusta comer lo que cultivamos<br>(99) Otros, por favor especifique |
| Si la opción es otra, por favor especifique  |   |
| Comentarios del facilitador(a), particularmente información ofrecida por los niños que no se incluye en el cuestionario. |   |

## Formulario L: Otras actividades

Estos formularios serán usados para aquellas actividades no incluidas en la lista.

Este formulario se inicia con preguntas durante la implementación de la actividad.

Por favor ingrese sus respuestas. En algunos casos se proporciona una lista de opciones. Llene una columna por separado para cada ECA, y añada más columnas si es necesario.

| <b>a. Preguntas para antes de la actividad</b> |  |
|--|--|
| <b>Parte 1</b>                                 | <b>Respuesta</b> (por favor escriba o escoja todas las opciones que aplican)   |
| ¿Qué cuellos de botella se van a trabajar?     | (1) Reducción de la abundancia<br>(2) Estigmatización social (por ejemplo, símbolo de pobreza, bajo estatus, sucio, consumo asociado al VIH)<br>(3) Prácticas de recolección<br>(4) Características sensoriales desagradables (sabor, olor, textura, color)<br>(5) Disponibilidad y acceso<br>(6) Cultivo<br>(7) Propagación<br>(8) Conservación de las semillas<br>(9) Aspectos sanitarios<br>(10) Cocción<br>(11) Conservación<br>(12) Conocimiento del valor nutritivo<br>(13) Comercialización<br>(99) Otros |
| Si la opción es otra, por favor especifique:   |  |

|   |   |
|---|---|
| Nombre común de las plantas alimenticias locales  |   |
| Objetivo de investigación                         | (1) Mejorar las prácticas de recolección<br>(2) Mejorar la cocción y el procesado de los alimentos<br>(3) Mejorar la propagación<br>(4) Intercambio de semillas y conocimientos<br>(5) Conservación de semillas<br>(6) Conservación de alimentos<br>(7) Mejorar las prácticas de cultivo<br>(99) Otros, por favor especifique |
| Si la opción es otra, por favor especifique       |   |
| Número de mujeres que participaron en esta sesión |   |
| Número de mujeres que votaron por este objetivo   |   |

|   |  |
|---|--|
| Número de hombres que participaron en esta sesión |  |
| Número de hombres que votaron por este objetivo   |  |
| <b>Parte 2</b>                                    | <b>Respuesta</b> (por favor escriba o escoja todas las opciones que aplican) |
| Indique el tipo de actividad que se celebrará     |  |
| ¿Cuándo comenzará esta actividad?                 |  |
| ¿Cuándo terminará esta actividad?                 |  |
| ¿Cuántos de ustedes practican esta actividad?     |  |

|  |  |
|--|--|
| ¿Cuántos han encontrado algún problema al practicar esta actividad?  |  |
| ¿Cuáles son los problemas principales que enfrentan?   |  |
| Para los que no practican esta actividad, ¿por qué?  |  |
| Comentarios del facilitador(a), particularmente información ofrecida por los agricultores que no se incluye en el cuestionario |  |

| <b>b. Evaluación de la actividad</b>                                   |   |
|--|---|
| <b>Parte 1</b>   | <b>Respuesta</b> (por favor escriba o escoja todas las opciones que aplican)  |
| ¿Cuándo comenzó la actividad?  |   |
| ¿Cuándo terminó la actividad?  |   |
| Problemas principales encontrados en la implementación de la actividad | (1) Falta de herramientas y/o equipos<br>(2) Lugar de estudio/parcela/instalaciones no adecuadas para permitir el correcto desarrollo de la actividad<br>(3) El lugar/parcela/instalaciones de estudio estaban demasiado lejos<br>(4) Falta de apoyo técnico experto<br>(5) Problemas de organización<br>(6) Falta de semillas<br>(99) Otros, por favor especifique |
| Si la opción es otra, por favor especifique                            |   |

|   |   |
|---|---|
| Resultados principales después de la finalización del ciclo ECA | (1) Problema resuelto satisfactoriamente, por favor especifique<br>(2) No se han obtenido resultados útiles<br>(99) Otros, por favor especifique                                      |
| Por favor especifique cómo es que se solucionó el problema      |   |
| <b>Parte 2</b>  | <b>Respuesta</b> (por favor escriba o escoja todas las opciones que aplican)  |
| Número de participantes de la ECA en esta sesión                |   |
| ¿A cuántos participantes les pareció útil?                      |   |
| ¿A cuántos no les pareció útil?                                 |   |
| ¿Por qué no?  | (1) Los métodos revisados ya eran conocidos<br>(2) El problema no estaba resuelto<br>(3) La solución es difícil de aplicar (especifique por qué)<br>(99) Otros, por favor especifique |

|  |  |
|--|--|
| Si la solución es difícil de poner en marcha, ¿puede explicar por qué?   |  |
| Si la opción es otra, por favor especifique  |  |
| ¿Cuántos participantes aplicarán los conocimientos o métodos aprendidos?   |  |
| Si implementaran nuevamente la actividad, ¿que harían diferente?   |  |
| Comentarios del facilitador(a), particularmente información ofrecida por los agricultores que no se incluye en el cuestionario |  |

## Formulario M: Evaluación de fin de ciclo de la ECA: Funcionamiento de la ECA

Esta actividad corresponde con la última sesión del ciclo de la ECA, donde los participantes analizan lo que se ha logrado y lo que no se ha logrado, señalando por qué. Durante esta reunión se usarán tres formularios, donde cada uno evaluará un aspecto diferente de la ECA.

Este formulario es para evaluar en nivel de satisfacción general, el progreso visto, a frecuencia de reuniones, la equidad de género, el nivel de confianza, etc.

Por favor ingrese sus respuestas. En algunos casos se proporciona una lista de opciones. Llene una columna por separado para cada ECA, y añada más columnas si es necesario.

| Presencia en la sesión                                  | Respuesta (por favor escriba o escoja todas las opciones que aplican) |
|---|---|
| ¿Cuántas MUJERES están presentes durante la evaluación? |   |
| - ¿Cuántas son jóvenes?                                 |   |
| ¿Cuántos HOMBRES están presentes durante la evaluación? |   |
| - ¿Cuántos son jóvenes?                                 |   |

|  |  |
|--|--|
| ¿Cuáles son los cuellos de botella que se abordarán?                   |  |
| <b>Satisfacción</b>  | <b>Respuesta</b> (por favor escriba o escoja todas las opciones que aplican) |
| Como grupo ¿qué reflexiones tienen de la temporada de la ECA?          | (1) Insatisfecho<br>(2) Neutral<br>(3) Satisfecho                            |
| ¿Hay algo con lo que están particularmente contentos? Descríbanlo.     |  |
| ¿Hay algo con lo que están particularmente insatisfechos? Descríbanlo. |  |

|   |  |
|---|--|
| ¿Cuáles actividades encontraron más útiles? | (1) Ejercicio de árbol de problemas de malnutrición<br>(2) Distribución de alimentos en los hogares<br>(3) Preparación de la lista de Plantas Alimenticias Locales<br>(4) Análisis cronológico<br>(5) Mapa de flujo de recursos<br>(6) Calendario estacional y estrategias de supervivencia<br>(7) Gestión y domesticación de plantas locales<br>(8) Identificación de la importancia y cuellos de botella para el uso de Plantas Alimenticias Locales<br>(9) Establecimiento de los objetivos de investigación de las ECA<br>(10) Nutrición y diagrama alimentario<br>(11) Nutrición materna e infantil<br>(12) Higiene, saneamiento y agua (WASH)<br>(13) Conservación de plantas en bancos de semillas comunitarios<br>(14) Día de celebración de los alimentos locales<br>(15) Equidad de género<br>(16) Evaluación final<br>(99) Otros, por favor especifique |
|---|--|



|   |  |
|---|--|
| Si la opción es otra, por favor especifique |  |
|---|--|

|   |  |
|---|--|
| ¿Cuáles actividades no fueron tan útiles? | <ul style="list-style-type: none"> <li>(1) Ejercicio de árbol de problemas de malnutrición</li> <li>(2) Distribución de alimentos en los hogares</li> <li>(3) Preparación de la lista de Plantas Alimenticias Locales</li> <li>(4) Análisis cronológico</li> <li>(5) Mapa de flujo de recursos</li> <li>(6) Calendario estacional y estrategias de supervivencia</li> <li>(7) Gestión y domesticación de plantas locales</li> <li>(8) Identificación de la importancia y cuellos de botella para el uso de Plantas Alimenticias Locales</li> <li>(9) Establecimiento de los objetivos de investigación de las ECA</li> <li>(10) Nutrición y diagrama alimentario</li> <li>(11) Nutrición materna e infantil</li> <li>(12) Higiene, saneamiento y agua (WASH)</li> <li>(13) Conservación de plantas en bancos de semillas comunitarios</li> <li>(14) Día de celebración de los alimentos locales</li> <li>(15) Equidad de género</li> <li>(16) Evaluación final</li> <li>(99) Otros, por favor especifique</li> </ul> |
|---|--|

|   |  |
|---|--|
| Si la opción es otra, por favor especifique   |  |
| ¿Cómo de podría mejorar estas actividades?  |  |
| <b>Progreso</b>   | <b>Respuesta</b> (por favor escriba o escoja todas las opciones que aplican) |
| ¿Cuántas MUJERES están satisfechas con los avances hacia el logro de los objetivos de la ECA? |  |
| - ¿Cuántas son jóvenes?   |  |

|   |  |
|---|--|
| ¿Cuántos HOMBRES están satisfechos con los avances hacia el logro de los objetivos de la ECA? |  |
| - ¿Cuántos son jóvenes?   |  |
| <b>Frecuencia</b>   | <b>Respuesta</b> (por favor escriba o escoja todas las opciones que aplican) |
| ¿Cómo estuvo la frecuencia de las reuniones (para las mujeres)?                               | (1) Bien<br>(2) Demasiado a menudo<br>(3) Demasiado pocos                    |
| Si las participantes sintieron que hubo demasiadas o muy pocas reuniones, ¿por qué?           |  |
| ¿Cómo estuvo la frecuencia de las reuniones (para los hombres)?                               | (1) Bien<br>(2) Demasiado a menudo<br>(3) Demasiado pocos                    |

|  |  |
|--|--|
| Si los participantes sintieron que hubo demasiadas o muy pocas reuniones, ¿por qué?                        |  |
| ¿Cómo estuvo la frecuencia de las reuniones (para jóvenes)?  | (1) Bien<br>(2) Demasiado a menudo<br>(3) Demasiado pocos                    |
| Si las y los participantes (jóvenes) sintieron que hubo demasiadas o muy pocas reuniones, ¿por qué?        |  |
| <b>Participación</b>   | <b>Respuesta</b> (por favor escriba o escoja todas las opciones que aplican) |
| ¿Cuántas MUJERES sienten que pueden participar de manera equitativa en todas las actividades y decisiones? |  |

|   |  |
|---|--|
| ¿Cuántas de ellas son jóvenes?  |  |
| ¿Cuántos HOMBRES sienten que pueden participar de manera equitativa en todas las actividades y decisiones?                                    |  |
| ¿Cuántos de ellos son jóvenes?  |  |
| <b>Confianza</b>  | <b>Respuesta</b> (por favor escriba o escoja todas las opciones que aplican) |
| ¿Cuántas MUJERES sienten que han ganado confianza, por ejemplo para hablar frente al grupo, o para formular preguntas y encontrar soluciones? |  |
| - ¿Cuántas son jóvenes?   |  |

|   |  |
|---|--|
| ¿Cuántos HOMBRES sienten que han ganado confianza, por ejemplo para hablar frente al grupo, o para formular preguntas y encontrar soluciones? |  |
| - ¿Cuántos son jóvenes?   |  |
| <b>Cambios en la comunidad en general</b>   |  |
| <b>Respuesta</b> (por favor escriba o escoja todas las opciones que aplican)  |  |
| ¿Han identificado cambios en la comunidad como resultado de las actividades de la ECA en materia de nutrición?                                |  |
| (1) Si<br>(0) No  |  |
| Por favor especificar qué cambios han observado en la nutrición   |  |

|   |
|---|
| ¿Han identificado cambios en la comunidad como resultado de las actividades de la ECA respecto al uso de plantas locales?     |
| (1) Si<br>(0) No  |
| Por favor especificar qué cambios han observado en el uso de plantas locales  |
| ¿Han identificado cambios en la comunidad como resultado de las actividades de la ECA respecto a la organización comunitaria? |
| (1) Si<br>(0) No  |
| Por favor especificar qué cambios han observado en la organización comunitaria  |

|  |
|--|
| ¿Esperan continuar con la ECA?   |
| (1) Sí, continuaremos con la misma actividad<br>(2) Sí, pero nos centraremos en otras actividades<br>(3) Continuaremos con un grupo más pequeño<br>(4) Aún no lo sabemos<br>(5) No<br>(99) Otro, por favor especifique |
| Si la opción es otra, por favor especifique  |
| Comentarios del facilitador(a), particularmente información ofrecida por los agricultores que no se incluye en el cuestionario   |
|  |

## Formulario N: Evaluación de fin de ciclo de la ECA: Impactos de la ECA

Esta actividad corresponde con la última sesión del ciclo de la ECA, donde los participantes analizan lo que se ha logrado y lo que no se ha logrado, señalando por qué. Durante esta reunión se usarán tres formularios, donde cada uno evaluará un aspecto diferente de la ECA.

Impacto del trabajo de la ECA: Para evaluar el impacto que han tenido las diferentes actividades en el desarrollo del conocimiento y en las prácticas relacionadas con la nutrición y las especies

Por favor ingrese sus respuestas. En algunos casos se proporciona una lista de opciones. Llene una columna por separado para cada ECA, y añada más columnas si es necesario.

| Preguntas  | Respuesta (por favor indique la cantidad) |
|--|---|
| ¿Cuántas MUJERES están presentes durante la evaluación?  |   |
| - ¿Cuántas son jóvenes?  |   |
| ¿Cuántos HOMBRES están presentes durante la evaluación?  |   |
| - ¿Cuántos son jóvenes??   |   |
| ¿Cuántos participantes conocen más plantas alimenticias locales que antes de participar en la ECA? |   |

|  |  |
|--|--|
| ¿Cuántos participantes consumen plantas alimenticias locales que no comían antes de participar en la ECA?  |  |
| ¿Cuántos participantes consumen con más frecuencia plantas alimenticias locales que antes de participar en la ECA?   |  |
| ¿Por su participación en la ECA, cuántos han adquirido nuevas habilidades o conocimientos sobre la preparación o preservación de plantas alimenticias locales? |  |
| ¿Cuántos participantes aplican sus nuevas habilidades o conocimientos sobre la preparación o preservación de plantas alimenticias locales en la vida diaria?   |  |
| ¿Por su participación en la ECA, cuántos han adquirido nuevos conocimientos que los hayan ayudado a mejorar la nutrición de su familia?                        |  |
| ¿Cuántos participantes aplican sus nuevos conocimientos en nutrición en la vida diaria?  |  |
| ¿Para cuántos participantes la nutrición de su familia ha mejorado después de participar en la ECA?  |  |

|   |  |
|---|--|
| ¿Por su participación en la ECA, cuántos han adquirido nuevas habilidades o conocimientos sobre el manejo de (algunas) plantas alimenticias locales (por ejemplo, germinación, propagación vegetativa, siembra, almacenamiento de semillas, cultivo, manejo, cosecha, otros)? |  |
| ¿Cuántos participantes aplican sus nuevas habilidades o conocimientos sobre el manejo de (algunas) plantas alimenticias locales en su vida diaria?  |  |
| ¿Cuántos participantes intercambian más semillas o material de propagación de plantas alimenticias silvestres con otros agricultores que antes de participar en la ECA?   |  |
| ¿Cuántos participantes comparten sus conocimientos adquiridos en nutrición y/o plantas alimenticias locales con otros agricultores que no participan en una ECA?  |  |
| ¿Para cuántos participantes el periodo de escasez de alimentos se ha reducido en su hogar desde que participa en la ECA?  |  |
| ¿Cuántos meses ha reducido el periodo de escasez de alimentos?  |  |
| ¿Cuántos participantes creen que las plantas alimenticias locales lo han ayudado a fortalecer sus estrategias para lidiar con la escasez de alimentos?  |  |
| Comentarios del facilitador(a), particularmente información ofrecida por los agricultores que no se incluye en el cuestionario.   |  |

## Formulario O: Evaluación de fin de ciclo de la ECA: Difusión de las actividades

Esta actividad corresponde con la última sesión del ciclo de la ECA, donde los participantes analizan lo que se ha logrado y lo que no se ha logrado, señalando por qué. Durante esta reunión se usarán tres formularios, donde cada uno evaluará un aspecto diferente de la ECA.

Difusion de actividades: Para evaluar el nivel de difusión del trabajo de la ECA en la comunidad y en otras comunidades

Por favor ingrese sus respuestas. En algunos casos se proporciona una lista de opciones. Llene una columna por separado para cada ECA, y añada más columnas si es necesario.

| Pregunta  |
|---|
| <p><b>Respuesta</b> (por favor escriba o escoja todas las opciones que aplican)</p>                               |
| <p>¿Hay otras personas de la comunidad u otras comunidades que se han interesado en los resultados de la ECA?</p> |
| <p>(1) Si</p> <p>(0) No</p>   |

|  |
|--|
| <p>¿Dónde aprendió la gente acerca del trabajo de la ECA?</p>  |
| <p>(1) Durante una visita a nuestra comunidad</p> <p>(2) Durante el Día del Agricultor</p> <p>(3) Durante un Día de Celebración de las Plantas Alimenticias Locales</p> <p>(4) Durante una Feria de Semillas y Alimentos</p> <p>(99) Otro, por favor especifique</p> |
| <p>Si la opción es otra, por favor especifique</p>   |
| <p>¿En cuáles resultados de la ECA se interesaron las personas de la comunidad?</p>  |

Comentarios del facilitador(a), particularmente información ofrecida por los agricultores que no se incluye en el cuestionario



a program by



**OXFAM**  
Novib